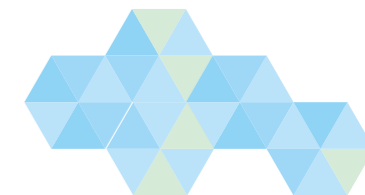


TPCC[®] 2015



信昌化學工業 企業社會責任報告書
Corporate Sustainability Report



目錄

關於報告書

董事長的話

1 • 公司概況

2 • 永續議題管理

3 • 公司治理

4 • 最佳職場

5 • 夥伴關係

6 • 環境保護

7 • 社會參與

8 • 附錄

Contents

目錄

關於報告書	1
董事長的話	2



公司概況

信昌化工概況	4
產品介紹	6
財務績效	9



永續議題管理

重大性議題回應	11
利害關係人溝通	11
重大性議題議和	12
報告書邊界	13



公司治理

公司治理架構	16
內部稽核	18
職業道德與法規遵循	18
環安衛管理	19
環境政策	20
風險管理	20
投資人責任	22



最佳職場

人力資源	24
人才培育	25
薪酬福利	27
安全管理	28

目錄

關於報告書

董事長的話

1 • 公司概況

2 • 永續議題管理

3 • 公司治理

4 • 最佳職場

5 • 夥伴關係

6 • 環境保護

7 • 社會參與

8 • 附錄



夥伴關係

供應鏈管理	34
客戶關係	35



環境保護

環保投入	38
溫室氣體管理	38
能源管理	39
水資源管理	39
空污及廢棄資源管理	40
環保違失	42



社會參與

社會溝通	44
社會關懷與回饋	44



附錄

GRI G4 指標對照表	46
--------------	----

目錄

關於報告書

董事長的話

- 1 • 公司概況
- 2 • 永續議題管理
- 3 • 公司治理
- 4 • 最佳職場
- 5 • 夥伴關係
- 6 • 環境保護
- 7 • 社會參與
- 8 • 附錄

關於報告書

編者的話

此為信昌化學工業股份有限公司（下稱『信昌化工』）第二年發行企業社會責任報告書。本次報告書持續以全球永續報告指南（GRI）最新版本 G4（The G4 Sustainability Reporting Guideline）為核心架構，透過在經濟、環境、社會面的發展與策略，向利害關係人揭露信昌化工積極致力於永續發展與實踐企業社會責任的努力與成果。

發行時間

信昌化工每年定期發行企業社會責任報告書，同時於官方網站上公開發表。
上次發行時間：2015 年 12 月
本次發行時間：2016 年 6 月
下次預定發行時間：預定 2017 年 6 月

本報告涵蓋 時間及範圍

報告書涵蓋時間：2015 年 1 月～ 12 月
報告書範圍：台灣地區信昌化工總公司及高雄林園廠

聯絡方式

如您對本報告有任何疑問或建議，歡迎您聯絡我們，公司網站：<http://www.tpcc.com.tw>，聯絡資訊如下：

- **信昌化學工業股份有限公司總公司**
地址：台北市中山北路二段 113 號 9 樓
電話：02-2563-3228 傳真：02-2563-5181
- **林園廠**
地址：高雄市林園區工業三路 9 號
電話：07-643-1247 傳真：07-642-5426

董事長的話

信昌化工自成立以來即以「誠實苦幹、創新求進、誠信共濟」的經營宗旨，致力於企業永續發展。追求成長的同時，始終秉持以人為本初衷，善盡企業社會責任。除了以提昇經營績效為主要目標之外，在公司的經營目標上，亦同時納入環境保護、法治、道德等面向。信昌化工現階段係以落實公司治理、強化員工權益、投注環境保護及回饋社會需求等做為公司社會責任主軸，實踐企業社會責任，力求實現員工、股東、社會大眾等的最大利益。未來，信昌化工亦承諾將持續以提升公司競爭力及善盡企業社會責任為企業核心價值，為全體利害關係人創造更高價值，也請不吝給予鼓勵與建議。

● 公司治理

「誠實苦幹、誠信共濟」是信昌化工堅持的經營宗旨，因此透過對法律規範的嚴格遵守，兼以公平、公正、公開的誠信精神與落實員工道德準則，從採購行為開始，更在合約中納入反貪腐、反賄賂的要求，力行信守營運透明及資訊公開原則，以維護所有利害關係人權益及善盡企業倫理。

● 重視員工

「創新求進」是信昌化工另一項經營宗旨，我們深知員工同仁為信昌化工最重要的資產，任何給予同仁的福利都是公司對未來的投資，而不是被視為成本，因為只有員工的全力投注，才能不斷地為信昌化工帶來創新的思惟，而讓信昌化工持續保持在產業界先進的競爭力；信昌化工為此長期致力於營造幸福之工作職場，除了以優質薪資福利及安全無虞工作環境吸引同仁外，更善用集團資源，建立多元學習的機會，期許同仁能樂在工作而無後顧之憂。

● 愛護環境

信昌化工是石化產業的一員，深知積極面對氣候變遷及環境保護等議題，不但有助於石化產業的永續經營，更名為信昌化工贏得社會大眾廣泛的支持，而有助於本身的永續營運，故日常即以推行各種能源節約措施，以求自源頭減少碳排放，更在生產端進行溫室氣體管理，以減少溫室氣體之排放，善盡社會責任，更是國內率先取得 ISO 9001 品質系統認證及 ISO 14001 環境管理系統認證的石化產業業者，亦不斷致力於各項製程可能產出的廢水、喜氣處理及高濃度廢水處理進行改善工作。

● 關懷社會

信昌化工秉持「取之社會、用之社會」的共濟精神，全心投入社會參與、關懷弱勢與產學交流，在信昌化工企業經營行有餘力之時，更積極投入各項公益慈善及社會服務活動，以具體行動回饋社會，善盡企業公民責任。



信昌化工董事長



目錄

關於報告書

董事長的話

1 • 公司概況

1-1 信昌化工概況

1-2 產品介紹

1-3 財務績效

2 • 永續議題管理

3 • 公司治理

4 • 最佳職場

5 • 夥伴關係

6 • 環境保護

7 • 社會參與

8 • 附錄

1

公司概況

1-1 信昌化工概況

1-2 產品介紹

1-3 財務績效

目錄

關於報告書

董事長的話

1 • 公司概況

1-1 信昌化工概況

1-2 產品介紹

1-3 財務績效

2 • 永續議題管理

3 • 公司治理

4 • 最佳職場

5 • 夥伴關係

6 • 環境保護

7 • 社會參與

8 • 附錄

1-1 信昌化工概況

信昌化學工業股份有限公司（信昌化工 / Taiwan Prosperity Chemical Corporation）創立於 1991 年 5 月 28 日，總部位於台北市中山北路二段 113 號 9 樓，另於高雄市林園區林園工業區內設有 8 座生產工場。

信昌化工基本資料	
公司正式名稱	信昌化學工業股份有限公司
產業類別	化學工業
股票代號	4725
上市日期	2007 / 10 / 02
產業別	化學工業
主要產品	異丙苯，酚，丙酮，丙二酚，環己酮，馬林酞， α -甲基苯乙烯，丁二醇，四氫呋喃，r-丁內酯等產品
主要市場	台灣、東南亞、印度、中東、大陸地區
員工數量	185 人
股本總額	29.1975 億元
董事長	辜成允

公司沿革

- 2015 10月 • 興建丁二醇工場完工投料
- 2013 10月 • 興建第二套氫氣工場完工投料
- 2010 1月 • 林園廠產出氫氣與二氧化碳產品
- 2009 11月 • 林園廠產出馬林酞產品
- 2007 10月 • 股票上市買賣
- 2006 10月 • 登錄興櫃股票櫃檯買賣
3月 • 股票公開發行
- 1999 7月 • 生產 α -甲基苯乙烯(AMS)聯產品
- 1998 8月 • 林園廠生產環己酮產品
5月 • 通過經濟部商檢局 ISO 14001 環境管理系統認證
- 1996 8月 • 通過經濟部商檢局 ISO 9001 品質系統認證
- 1995 6月 • 林園廠產出丙二酚產品
2月 • 林園廠產出酚/丙酮產品
- 1994 11月 • 林園廠異丙苯工場進料操作、開始試車
- 1990 12月 • 公司籌備處成立

目錄

關於報告書

董事長的話

1 • 公司概況

1-1 信昌化工概況

1-2 產品介紹

1-3 財務績效

2 • 永續議題管理

3 • 公司治理

4 • 最佳職場

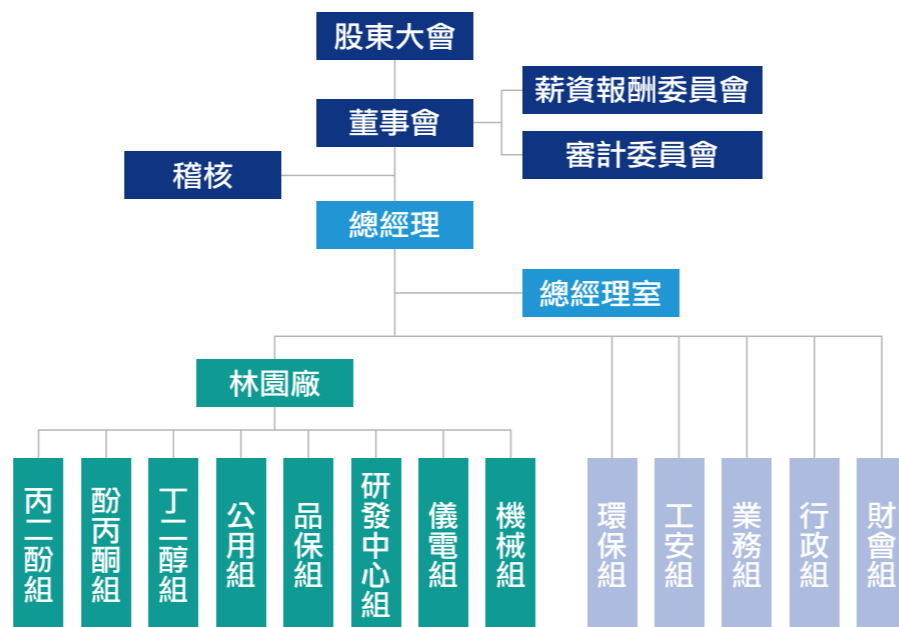
5 • 夥伴關係

6 • 環境保護

7 • 社會參與

8 • 附錄

公司組織

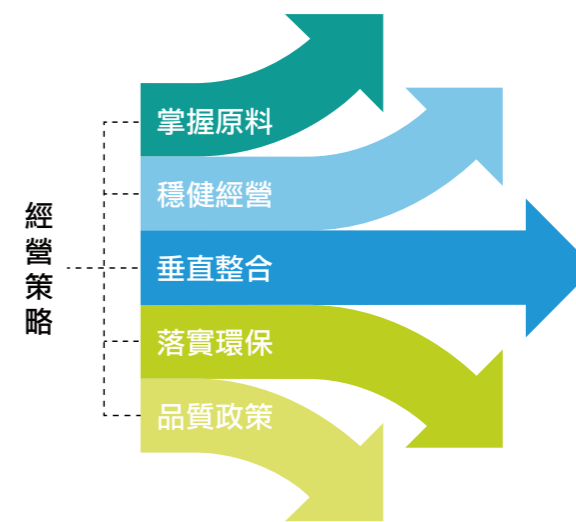


信昌化工董事會設有薪資報酬委員會及審計委員會，另有稽核直接對董事會報告。總經理下轄五個組，推動全公司各項事務，以及負責林園廠生產管理。各部門之工作職掌如下表：

部門	主要職掌
稽核	<ol style="list-style-type: none"> 1. 檢討評估公司內部控制制度。 2. 建立與修訂公司內部稽核制度，發揮預警功能。 3. 定期執行公司各項管理制度運作之稽核。 4. 向證期局申報內部稽核執行情形。
林園廠	生產異丙苯、酚、丙酮、環己酮、丙二酚、甲基苯乙烯、馬林酐及丁二醇等。

部門	主要職掌
財會組	<ol style="list-style-type: none"> 1. 預算之彙編及控制、成本核計及帳務處理。 2. 財務資金之調度、收支及融資。 3. 投資與經營決策報表之提供。
行政組	<ol style="list-style-type: none"> 1. 總務、公共關係、文書、人資、採購、機要及股務處理等事項。 2. 設備及原物料之管理、產品出貨及調發。
業務組	產品銷售之計畫與執行。
工安組	職業安全衛生推動、員工健康管理及消防安全暨公共危險品管理。
環保組	ISO 14001、ISO 14064 系統推動及空污、廢水、廢棄物、毒化物及噪音管理及申報。

經營策略



目錄

關於報告書

董事長的話

1 • 公司概況

1-1 信昌化工概況

1-2 產品介紹

1-3 財務績效

2 • 永續議題管理

3 • 公司治理

4 • 最佳職場

5 • 夥伴關係

6 • 環境保護

7 • 社會參與

8 • 附錄

由於信昌化工之產品係屬石油化學工業之一環，為技術及資本密集之工業，設立石化廠須投入相當之資金、人力及技術，且需通過環境影響評估及當地居民之首肯。故就客觀條件而言，一般中小企業欲投入具相當之生產規模，且銷售上欲與既有業者競爭，實屬不易。信昌化工在此一產業已建立專業形象、市場地位與完整行銷網，故在產能及市場銷售方面均已達經濟規模，故能成為石化業之主要供應商之一。

本公司的經營策略為：

• 充分掌握料源：

穩定生產原料—苯及丙烯之來源，大部份採長期合約以管線輸送方式購料，安全且有利生產之進行。

• 穩健經營：

落實營運策略之五個零目標—工安零災害、環保零污染、機器設備零故障、原物料零庫存、管理零缺點，以及四個減肥政策—減人、減料、減廢及減費。

• 上下游垂直整合：

持續不斷尋求新產品開發，利用自產產品加工產製環己酮、丙二酚、 α -甲基苯乙烯、聚 α -甲基苯乙烯，以滿足顧客需求，提升產品附加價值及擴大市場佔有率。

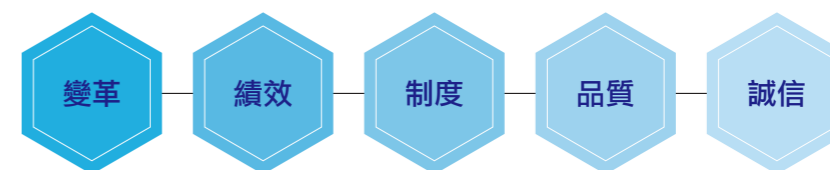
• 落實環保要求：

積極推動與落實 ISO 9001 品質管理系統與 ISO 14001 環境管理系統，同時耗費鉅資，投入污染防治設施，以期達成零污染之綠色生產。

• 一貫品質政策：

秉持作業標準化、工作高效率及品質零缺點之一貫品質政策，面對市場之衝擊及挑戰，持續不斷推動各項制度之改善及更新設備，提升產能，期能順利達成各項營運目標。

經營策略



信昌化工一貫秉持「擁抱改變、熱情學習」的企業改革文化，在提高產能，降低成本上卓有成效。經營團隊秉持持續變革動力，將成果回饋股東大眾，善盡企業之社會責任。

1-2 產品介紹

主要產品用途及說明

信昌化工在台灣目前有 8 座生產工場（異丙苯 A 工場、異丙苯 Z 工場、酚丙酮工場、丙二酚工場、環己酮工場、馬林酞工場、氫氣工場及丁二醇工場），皆位於高雄市林園區林園工業區內，且為全國第一家酚系列產品專業製造廠。而信昌化工所產製之主要產品異丙苯、酚、丙酮、丙二酚、環己酮及馬林酞等皆係重要之石油化學中間原料，對國家產業之提昇及經濟發展貢獻良多。

目錄

關於報告書

董事長的話

1 • 公司概況

1-1 信昌化工概況

1-2 產品介紹

1-3 財務績效

2 • 永續議題管理

3 • 公司治理

4 • 最佳職場

5 • 夥伴關係

6 • 環境保護

7 • 社會參與

8 • 附錄

產品名稱	主要職掌
異丙苯	全球 97% 以上產量用於生產酚及丙酮，少量用於生產架橋劑等化學品。
酚	全球對酚之需求成長率約為 2.7%。亞洲地區需求在下游丙二酚及聚碳酸酯樹脂的需求驅動下，每年穩定成長。酚除了用在酚醛樹脂及丙二酚之生產，也可用於生產環己酮、烷基酚（如壬酚）、2,6 - 二甲酚苯胺、2,4 - 二甲酚苯胺、水楊酸等，在國內則用來生產丙二酚和酚醛樹脂之比例最高。
丙酮	丙酮為酚工場之副產品，價格視市場需求及丙烯價格而定。丙酮來源依製程分有二類，其一為製造酚時之副產品，另一則為以生產丙酮的主產品；丙酮是重要工業溶劑與製造壓克力樹脂（甲基丙烯酸甲酯）、聚氨酯及環氧樹脂之生產原料、石油煉製的脫臘劑，可製作丙二酚、丙酮肟醇等，亦為醫藥工業上的萃取劑。
環己酮	信昌化工生產之環己酮除供應國內使用外，近來亦積極擴展外銷業務，供應己內醯胺市場，小部份作為特用溶劑用。產業發展變化不大，銷售穩定。
馬林酞	馬林酞主要用於生產不飽和聚酯樹脂及加氫類產品丁二醇、四氫呋喃、丁內酯等，也應用於塗料、潤滑油添加劑、農藥、酒石酸、琥珀酸及酞、四氫苯酞、改性松香等方面，需求每年有穩定成長。
丙二酚	丙二酚主要用於生產環氧樹脂與聚碳酸酯樹脂（PC）。環氧樹脂用於軟性包裝材料、接著劑、積層板、電子零件之封裝材料等，其中以積層板及電子零件的封裝材料之需求量將隨著電子產業發展而有所差異。聚碳酸酯樹脂（PC）則用於 CD、DVD 等光碟片之基材及汽車大燈等用途，而 PC/ABS 之摻合塑膠廣泛應用在電腦、筆記型電腦及行動電話之外殼。

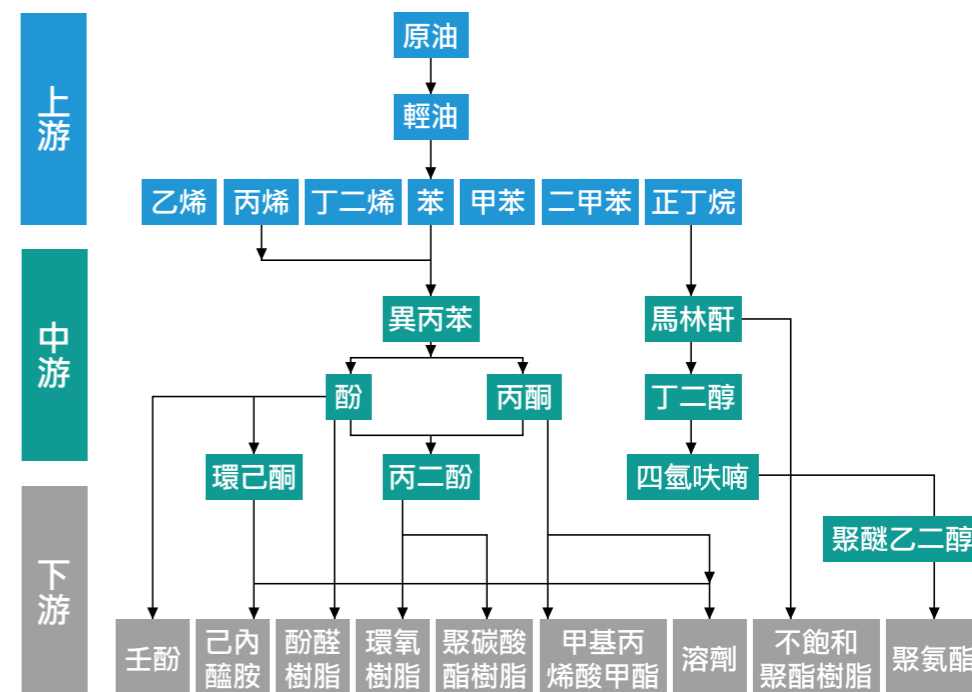
產業上、中、下游關聯性

酚系列產品主要供生產纖維、工程塑膠、工業溶劑、機電產品、建築材料、汽車材料、特用化學品及醫學等石化下游產業之原料，而酚原料來自上游石化基本原料丙烯與苯，台灣之石化工業體系經長時期計畫性建

構，上、中、下游產業體系完整，產品可互為原料或商品，彼此具相當之連動性。

酚系列產品之原料為利用輕油裂解出來的丙烯和苯，經烷化反應生成異丙苯，再由異丙苯經空氣氧化、裂解、分離和純化生產酚和丙酮兩種產物，續由酚和丙酮合成反應生成丙二酚，酚則藉由加氫生產出環己酮。

酚系列產品之應用甚廣，在國內大部分將酚用於生產酚醛樹脂，作為接著劑及印刷電路版之原料。丙酮則應用於生產甲基丙烯酸甲酯為主，為壓克力原料來源，另亦可作為溶劑使用。丙二酚則用以生產環氧樹脂，作為印刷電路版材料，另一主要用途則為生產聚碳酸酯樹脂，為 CD 和建材之原料。環己酮則以生產己內醯胺與作為有機溶劑使用為大宗。



目錄

關於報告書

董事長的話

1 • 公司概況

1-1 信昌化工概況

1-2 產品介紹

1-3 財務績效

2 • 永續議題管理

3 • 公司治理

4 • 最佳職場

5 • 夥伴關係

6 • 環境保護

7 • 社會參與

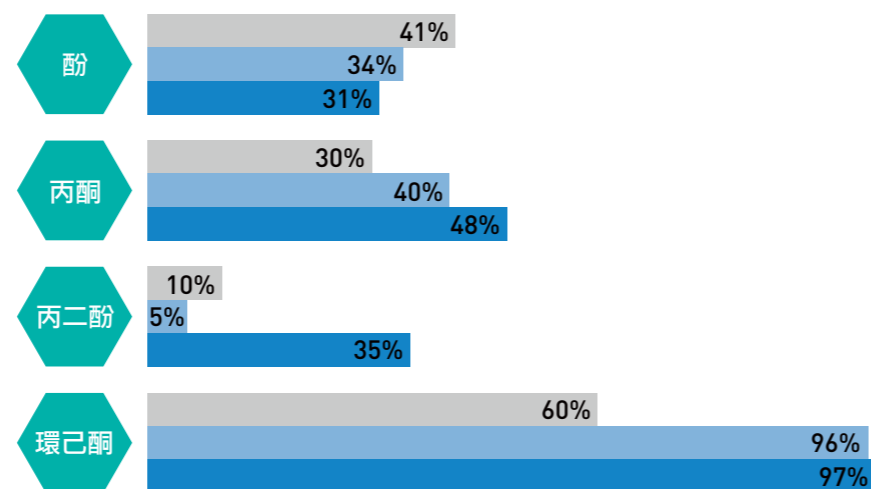
8 • 附錄

主要產品內、外銷比重

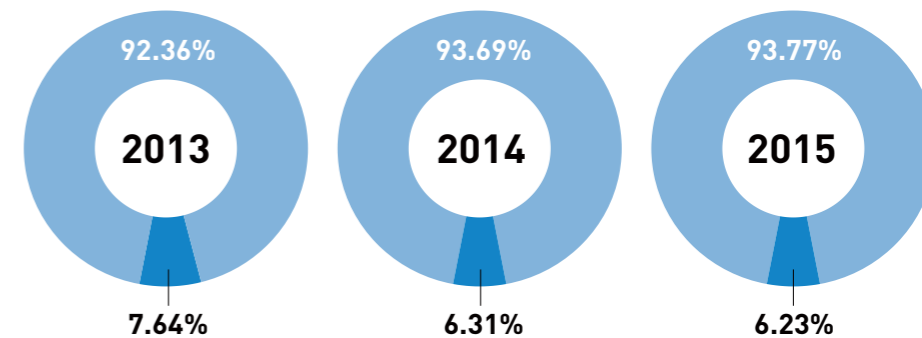
市場分析

國內石化上游基本原料乙烯、丙烯、苯等供應來源在國內主要為中油及六輕，不足部份仰賴進口。石化中間體同樣除國內廠商提供外，不足部份為分散供應來源，亦從國外市場進口原料。信昌化工所生產之酚、丙酮、丙二酚、環己酮等產品除供應國內市場外，為分散市場風險，部份銷售至國外，由於品質良好且穩定供應，產品受國際市場肯定。展望未來，我國酚醛樹脂、環氧樹脂、聚碳酸酯樹脂及相關溶劑市場及尼龍絲之市場需求，下游業者仍持續擴大產能，將帶動上游酚、丙酮、丙二酚及環己酮之需求。故此行業未來應具有成長性，信昌化工亦將積極提高品質及煉量，設備汰舊換新。

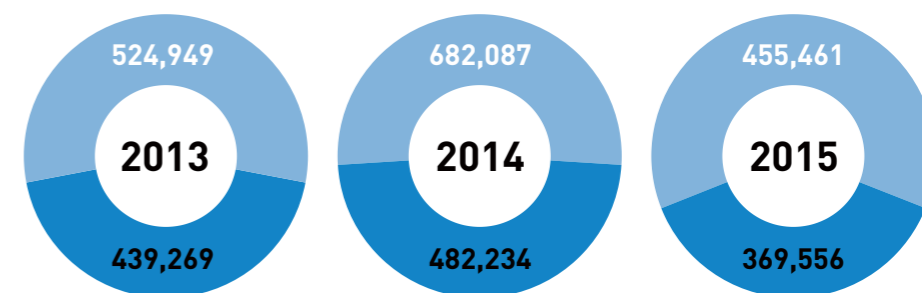
【歷年產品別國內市場佔有率】 ■ 2013 ■ 2014 ■ 2015



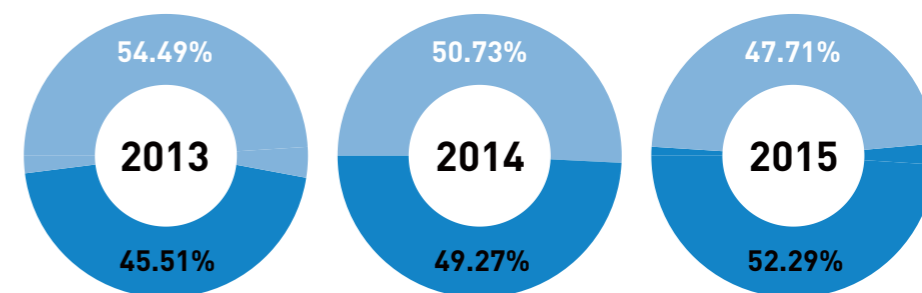
【主要產品營收比重】 ■ 酚系列產品 ■ 其他



【歷年主要產品產量 - 單位：噸】 ■ 酚系列產品 ■ 其他



【歷年內外銷比重】 ■ 內銷 ■ 外銷



目錄

關於報告書

董事長的話

1 • 公司概況

1-1 信昌化工概況

1-2 產品介紹

1-3 財務績效

2 • 永續議題管理

3 • 公司治理

4 • 最佳職場

5 • 夥伴關係

6 • 環境保護

7 • 社會參與

8 • 附錄

研發與創新

信昌化工為符合客戶需求及減少廢棄物等目標，持續進行製程操作之改進與品質穩定度提升之研究，除了提升產品產能之外，亦持續針對製程廢水處理做進一步之研究改善。

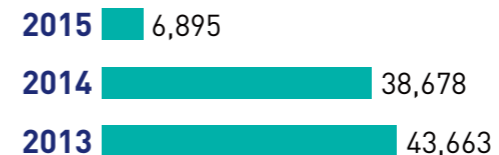
林園廠於 2006 年成立研發中心組投入研發工作，以研發作為發展主動力，除透過內部研發之外，同時持續委託工研院材化所，進行觸媒配製研究，以尋求新產品開發之機會。

因應酚系列產品未來國內外大廠陸續增產，逐漸形成供過於求之局面，因此為提高產品附加價值及酚之去化，除不斷提升丙二酚與環己酮產能外，已開發聚 α - 甲基苯乙烯作為鞋材之改質劑，另持續尋求對 BPA-Z、對二苯酚、間二苯酚及 LCP 等新產品之研發。

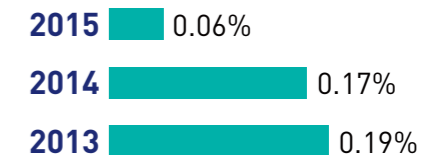
目前研發事項包括：

- 雙酚 A Causticcolor 降低改善研究案
- 丙酮轉化丙烯觸媒技術開發案
- 無廢酸 MMA 製程開發評估
- AMS 雙聚物製程技術與應用市場
- AMS 聚合 Pilot 放大研究
- 全廠廢水厭氣 - 喜氣處理可行性評估
- 苯酚氫化觸媒合成研究
- 雙酚 A 強度提升可行性評估
- Phenol complex 與 BDO complex 工程製程高濃度廢水處理可行性評估

【歷年研發費用 - 單位：仟元】



【歷年研發費用佔營收比例】



1-3 財務績效

2015 年營業收入為 117.4 億元（2014 年營業收入為 231.7 億元），較 2014 年減少 113.6 億元，負成長 49.2%；2015 年稅後淨損為 18.6 億元，相較 2014 年虧損增加 12.9 億元，其虧損之主要原因為 2015 年度缺乏全球景氣回溫的刺激，酚下游產品需求呈疲弱。加上亞洲新增的產能，供過於求，使業界開工率普遍低迷。另外復因產品售價跌幅大於主要原料跌幅，而嚴重侵蝕毛利，以致營業獲利遠不如預期，故於 2015 年下半年減產，降低原料進口成本，調整銷售結構，提升內銷及桶裝銷售量以減少虧損。近五年財務績效表現如下表所示：

（新台幣：仟元）

項目	2011 年	2012 年	2013 年	2014 年	2015 年
營業收入	27,282,709	25,425,674	22,579,541	23,106,926	11,741,599
稅後淨利	2,335,274	(97,742)	(653,213)	(575,764)	(1,862,972)
資產總額	14,134,647	12,442,954	15,078,091	13,933,431	11,652,878
股東權益	9,808,860	6,846,089	6,315,504	5,713,359	3,740,061
每股盈餘 (元)	8	[0.33]	[2.24]	[1.97]	[6.38]

目錄

關於報告書

董事長的話

1 • 公司概況

2 • 永續議題管理

2-1 重大性議題回應

2-2 利害關係人溝通

2-3 重大性議題議和

2-4 報告書邊界

3 • 公司治理

4 • 最佳職場

5 • 夥伴關係

6 • 環境保護

7 • 社會參與

8 • 附錄

2

永續議題 管理

2-1 重大性議題回應

2-2 利害關係人溝通

2-3 重大性議題議和

2-4 報告書邊界

目錄

關於報告書

董事長的話

1 • 公司概況

2 • 永續議題管理

2-1 重大性議題回應

2-2 利害關係人溝通

2-3 重大性議題議和

2-4 報告書邊界

3 • 公司治理

4 • 最佳職場

5 • 夥伴關係

6 • 環境保護

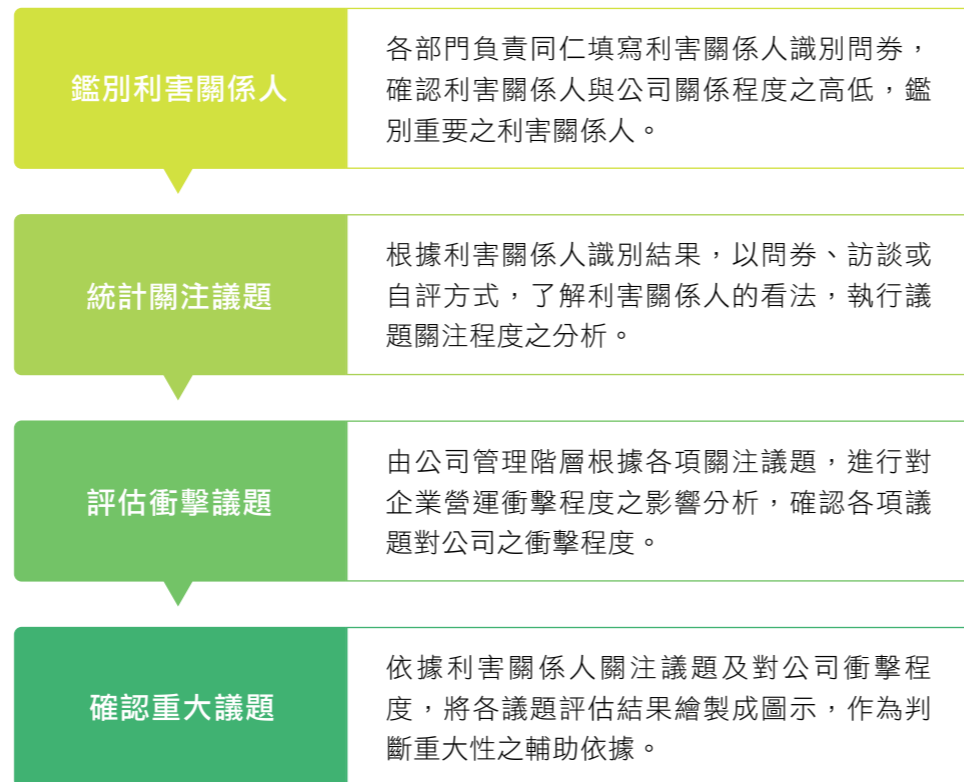
7 • 社會參與

8 • 附錄

2-1 重大性議題回應

鑑別重大性議題流程與措施

為響應企業社會責任，信昌化工參考 GRI G4.0 永續性報告指南及產業特性，擬定重大議題調查問卷，期望能透過利害關係人之議和結果，找出利害關係人關注之重大議題，納入公司營運之重要考量，同時也針對具有重大性的議題，予以優先處置與回應，以符合利害關係人之期望。利害關係人與重大議題評估流程如下圖所示：



2-2 利害關係人溝通

鑑別利害關係人

信昌化工參考 AA1000 (2008) 及 GRI G4 利害關係人相關指標，鑑別信昌化工之利害關係人與重大議題。透過內部調查與分析，評估員工除涉及公司營運且亦有一定之影響；公司外部則考量與日常作業具有經常性且重要性之外部個體，部分為透過合約、法令、其他協議程序上，相互產生權利義務的關係，其中包含足以影響公司營運政策之主管機關、股東，以及夥伴關係之客戶、供應商及社區居民。



目錄

關於報告書

董事長的話

1 • 公司概况

2 • 永續議題管理

2-1 重大性議題回應

2-2 利害關係人溝通

2-3 重大性議題議和

2-4 報告書邊界

3 • 公司治理

4 • 最佳職場

5 • 夥伴關係

6 • 環境保護

7 • 社會參與

8 • 附錄

利害關係人關注議題溝通方式

信昌化工透過與利害關係人之多元溝通管道、相互交流，確保雙方能有效且良好的對話機制。信昌化工針對與利害關係人溝通的目的與成果加以評估，確保來自不同利害關係人的意見均被妥善記錄管理並達成預計的溝通成效，納入永續經營決策的重要參考資訊，有助於公司掌握市場脈動、經營績效、環境保護與社會交流，維持公司持續成長之動能。

利害關係人	溝通方式	溝通頻率	關注議題	衡量標準
主管機關	股東會、法人說明會	每年	<ul style="list-style-type: none"> 法令遵行 永續策略 職場安全 申訴機制 資訊揭露透明 	<ul style="list-style-type: none"> 違法法規件數與罰款
	公開資訊揭露（公司網站或其他）	不定期		
	配合相關審查、稽核作業等			
	參加宣導會、說明會			
股東	股東會、法人說明會	每年	<ul style="list-style-type: none"> 永續策略 公司治理 資訊揭露透明 營運績效 風險控管 	<ul style="list-style-type: none"> 董事會 股東會、法說會 企業永續政策及績效
	公開資訊揭露	不定期		
	投資人信箱			
客戶	客服網路信箱	不定期	<ul style="list-style-type: none"> 永續策略 服務與客戶滿意度 產品品質與產品風險 研發與創新 供應商管理 	<ul style="list-style-type: none"> 產品價格 客戶滿意度調查 外部溝通信箱 客訴處理情形
	電話			

利害關係人	溝通方式	溝通頻率	關注議題	衡量標準
員工	教育訓練	每月	<ul style="list-style-type: none"> 永續策略 營運績效 職場安全 申訴機制 勞資關係 薪資福利 人才培育與招募 	<ul style="list-style-type: none"> 年度績效互評 職工就業準則 教育訓練心得回饋 公傷指標
	勞資會議	每季		
	職工福利委員會	每季		
	員工意見信箱	不定期		
	性騷擾申訴電話、信箱	不定期		
供應商	供應商管理系統	不定期	<ul style="list-style-type: none"> 永續策略 風險控管 法令遵循 供應商管理 公司治理 	<ul style="list-style-type: none"> 評價機制與分數 職業安全相關規範
	供應商招標會議			
	供應商守則			
臨近社區	藝文關懷與視訪	每週	<ul style="list-style-type: none"> 永續策略 能資源使用及節能減碳 環境保護及生態保育 社會關懷 職場安全 	<ul style="list-style-type: none"> 活動舉辦 捐款金額 申訴案件處理
	贊助社區公益活動	每月		
	居民投訴管道	不定期		
	訪視或電話聯繫	不定期		

2-3 重大性議題議和

關注議題與衝擊分析

2015 年向重要之利害關係人發出問卷，以了解利害關係人之關注議題，回收有效問卷 41 份，進行關注議題之統計分析，確認關注議題 20 項。

目錄

關於報告書

董事長的話

1 • 公司概況

2 • 永續議題管理

- 2-1 重大性議題回應
- 2-2 利害關係人溝通
- 2-3 重大性議題議和
- 2-4 報告書邊界

3 • 公司治理

4 • 最佳職場

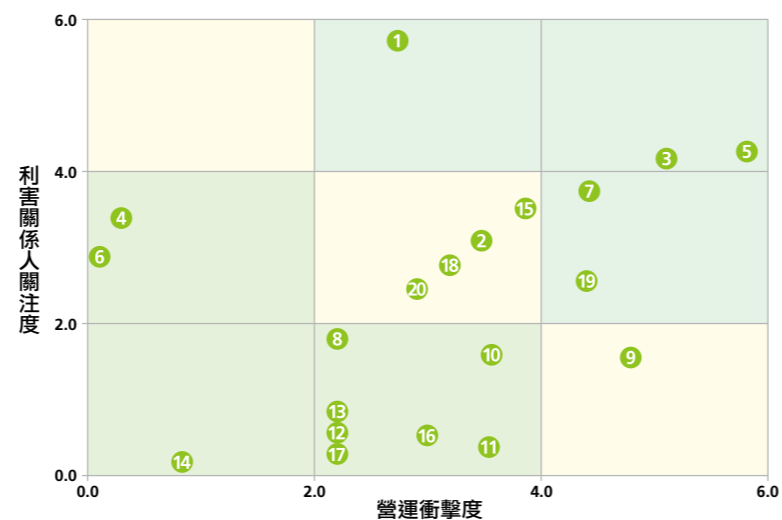
5 • 夥伴關係

6 • 環境保護

7 • 社會參與

8 • 附錄

再由各部門代表針對利害關係人關注議題進行對公司之衝擊程度評估，決定議題之優先順序與列為重大性之議題，2015 年共有 5 項重大性議題、5 項次要性議題列為本次報告書揭露項目。



- 1 永續策略
- 2 公司治理
- 3 風險控管
- 4 資訊揭露透明
- 5 法令遵循
- 6 申訴機制
- 7 營運績效
- 8 供應商管理
- 9 能資源使用及節能減碳
- 10 環境保護及生態保育
- 11 人才招聘與培育
- 12 薪酬福利
- 13 勞資關係
- 14 人權及平等
- 15 職場安全
- 16 社會關懷
- 17 公共事務
- 18 服務與客戶滿意度
- 19 產品品質與產品風險
- 20 研發與創新

2-4 報告書邊界

重大議題與考量面之對應

依衝擊分析後確認之重大議題，將其對應至 GRI G4 考量面，由各部門確認應揭露之指標、管理方針及績效成果，完成本次報告書撰寫成果。相關議題之對應考量面如下表所示：

重大議題	重大考量面	對應章節
風險控管	(一般揭露指標)	3-6 風險管理
永續策略	(一般揭露指標)	3-6 風險管理
公司治理	(一般揭露指標)	3-1 公司治理架構
法規遵循	• 法規遵循 (環境) • 法規遵循 (社會) • 法規遵循 (產品責任)	3-3 職業道德與法規遵循
營運績效	• 經濟績效	1-3 財務績效
研發與創新	• 產品和服務	1-2 產品簡介
能資源使用及節約能源	• 能源 • 水 • 排放	6-3 能源管理 6-4 水資源管理 6-2 溫室氣體管理
職場安全	• 職業健康與安全	4-4 安全管理
產品品質與產品風險	• 顧客的健康與安全	1-2 產品簡介
服務與客戶滿意度	• 產品及服務標示	5-2 客戶關係

目錄

關於報告書

董事長的話

1 • 公司概況

2 • 永續議題管理

2-1 重大性議題回應

2-2 利害關係人溝通

2-3 重大性議題議和

2-4 報告書邊界

3 • 公司治理

4 • 最佳職場

5 • 夥伴關係

6 • 環境保護

7 • 社會參與

8 • 附錄

彙總 2015 年 12 項重大議題，依其實質內容對應至 GRI G4 考量面，由各部門確認揭露之指標、年度成果與量化績效，完成本次報告書撰寫成果。除上述所提及欲揭露之項目外，另也針對人才招募與培育、供應商管理、薪酬福利、勞僱關係與申訴機制等做適度之揭露。下表為 2015 年列出揭露項目之考量面其揭露之邊界：

考量面	組織內	組織外			
	信昌化工	客戶	供應商	承攬商	鄰近社區
經濟績效	V	V	V		
能源	V				
水	V				
排放	V				V
廢汙水和廢棄物	V				V
法規遵循（環境）	V	V			
整體情況	V				
供應商環境評估	V		V		
環境問題申訴機制	V				
勞僱關係	V				
職業健康與安全	V				
訓練與教育	V				
員工多元化與平等機會	V				
勞工實務問題申訴機制	V				

考量面	組織內	組織外			
	信昌化工	客戶	供應商	承攬商	鄰近社區
不歧視	V				
童工	V		V		
人權問題申訴機制	V				
法規遵循（社會）	V	V			
社會衝擊問題申訴機制	V				V
產品及服務標示	V				
法規遵循（產品責任）	V	V			

目錄

關於報告書

董事長的話

1 • 公司概況

2 • 永續議題管理

3 • 公司治理

3-1 公司治理架構

3-2 內部稽核

3-3 職業道德與法規遵循

3-4 環安衛管理

3-5 環境政策

3-6 風險管理

3-7 投資人責任

4 • 最佳職場

5 • 夥伴關係

6 • 環境保護

7 • 社會參與

8 • 附錄

3

公司治理

3-1 公司治理架構

3-2 內部稽核

3-3 職業道德與法規遵循

3-4 環安衛管理

3-5 環境政策

3-6 風險管理

3-7 投資人責任

目錄

關於報告書

董事長的話

1 • 公司概況

2 • 永續議題管理

3 • 公司治理

3-1 公司治理架構

3-2 內部稽核

3-3 職業道德與法規遵循

3-4 環安衛管理

3-5 環境政策

3-6 風險管理

3-7 投資人責任

4 • 最佳職場

5 • 夥伴關係

6 • 環境保護

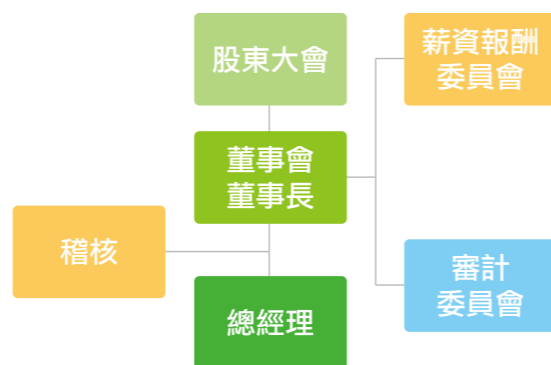
7 • 社會參與

8 • 附錄

3-1 公司治理架構

信昌化工堅持營運透明，注重股東權益，健全運作的董事會是優良公司治理的基礎，也是公司營運發展穩固之磐石，同時提升長期的公司價值。公司治理政策主要係依「上市上櫃公司治理實務守則」及相關法令規範辦理。

信昌化工董事會下設立之薪酬委員會及審計委員會，協助董事會履行其監督職責。組織章程皆經董事會核准，各委員會章程公開揭露於公司網站，委員會主席定期向董事會報告其活動和決議，目前審計委員會和薪酬委員會成員皆由獨立董事所組成。



董事會

信昌化工公司董事會由 7 位董事組成，包含 4 位公司代表董事及 3 位獨立董事，皆遵循公司法及公司章程等規定提請股東會選舉產生，任期 3 年。董事會之運作均依照相關法令、公司章程及董事會議事規範之規定行使職權，藉由董事在各領域專業的經營專長及豐富的產業經驗，監督管理善盡執行義務，以健全公司營運制度及保障投資人權益。

第 8、9 屆董事會成員 (第 9 屆任期 2015 年 6 月 22 日至 2018 年 6 月 21 日)

職稱	法人名稱 / 代表人	性別	主要經 (學) 歷
董事長	台灣水泥 (股) 公司 辜成允	男	美國賓州大學華頓學院企管碩士 台灣水泥公司董事長
董事	台灣水泥 (股) 公司 張安平	男	美國紐約大學企管碩士 嘉新水泥公司副董事長
董事	台灣水泥 (股) 公司 陳福隆	男	台大化工系
董事	台灣水泥 (股) 公司 陳繼業	男	國立政治大學外交系 緯來電視網總經理 東森電視總經理 中華民國衛星廣播電視事業同業 公會副理事長
董事	台灣水泥 (股) 公司 王伯元 *	男	美國卡內基美隆大學博士
獨立董事	焦仁和	男	美國北俄亥俄大學法學博士
獨立董事	盛治仁	男	美國西北大學政治學博士 曾任台北市政府研考會主委 曾任行政院文化建設委員會主委 東吳政治系兼任教授
獨立董事	賈子南	男	美國南加州大學 (USC) 企管碩士 東吳大學會計系

* 第 8 屆舊任董事，第 9 屆改由陳繼業先生代表擔任董事。

目錄

關於報告書

董事長的話

1 • 公司概况

2 • 永續議題管理

3 • 公司治理

3-1 公司治理架構

3-2 內部稽核

3-3 職業道德與法規遵循

3-4 環安衛管理

3-5 環境政策

3-6 風險管理

3-7 投資人責任

4 • 最佳職場

5 • 夥伴關係

6 • 環境保護

7 • 社會參與

8 • 附錄

董事會出席概況及董事進修情形

董事會依法至少每季召開一次，2015 年共召開 6 次會議，董事對於會議事項，與其自身或代表之法人有利害關係者，於董事會說明其利害關係，議案皆以迴避未參與表決，重要決議亦即時公佈於公開資訊觀測站，確實將資訊公開。

職稱	姓名	應出席次數	實際出席次數	委託出席次數	實際出席率 (%)
董事長	辜成允	6	5	1	83%
董事	張安平	6	3	1	50%
董事	陳福隆	6	6	0	100%
董事	陳繼業	4	4	0	100%
董事	王伯元 *	2	1	1	50%
獨立董事	焦仁和	6	6	0	100%
獨立董事	盛治仁	6	6	0	100%
獨立董事	賈子南	6	6	0	100%

* 第 8 屆舊任董事，第 9 屆改由陳繼業先生代表擔任董事。

董事持續進修係為其便利取得相關資訊之機制與管道，保持其核心價值及專業優勢與能力。信昌化工公司董事會秘書室持續收集主管機關、民間機構舉辦之公司治理推廣課程，提供進修課程訊息予董事，以提供董事參考及選擇。

職稱	姓名	日期	主辦單位	課程名稱	進修時數
獨立董事	焦仁和	2015 08/27	財團法人中華民國證券暨期貨市場發展基金會	上市櫃公司董監事論壇 - 企業誠信風險控管與社會責任新視界座談會	3
獨立董事	賈子南	2015 05/27	財團法人中華民國證券暨期貨市場發展基金會	上市公司企業倫理領袖論壇	3
獨立董事	賈子南	2015 08/18	社團法人中華公司治理協會	獨董是「外人」，責任卻可能更重？談獨立董事法律責任之探討	3

薪資報酬委員會

本公司於 2015 年 6 月 22 日董事會全面改選，重新委任薪資報酬委員會委員，由本公司三席獨立董事（賈子南、焦仁和、盛治仁）擔任委員，任期至 2018 年 6 月 21 日。薪資報酬委員會職責為訂定與定期檢討董事及經理人績效評估與薪資報酬之政策、制度、標準與結構，以及定期評估與訂定董事及經理人之薪資報酬。本公司 2015 年業已召開 4 次薪資報酬委員會會議，且將相關決議情形於董事會報告。2015 年委員出列席情形如下：

職稱	姓名	應出席次數	實際出席次數	委託出席次數	實際出席率 (%)
召集人	賈子南	4	4	0	100%
委員	焦仁和	4	4	0	100%
委員	盛治仁	4	3	1	75%

目錄

關於報告書

董事長的話

1 • 公司概況

2 • 永續議題管理

3 • 公司治理

3-1 公司治理架構

3-2 內部稽核

3-3 職業道德與法規遵循

3-4 環安衛管理

3-5 環境政策

3-6 風險管理

3-7 投資人責任

4 • 最佳職場

5 • 夥伴關係

6 • 環境保護

7 • 社會參與

8 • 附錄

審計委員會

本公司於 2015 年 6 月 22 日董事會全面改選，重新委任審計委員會委員，任期至 2018 年 6 月 21 日。依審計委員會章程，成員應由全體獨立董事組成。稽核主管除依法令規定，將每月稽核報告呈送獨立董事外，獨立董事出席審計委員會時，如有相關問題，亦與稽核主管及會計師做充分溝通與討論。2015 年度依法共召開 6 次審計委員會，相關決議情形提報於董事會。

審計委員會旨在協助董事會履行其監督公司在執行有關會計、稽核、財務報導流程及財務控制上的品質和誠信度。審計委員會審議事項包括：財務報表、稽核及會計政策與程序、內部控制制度、重大之資產或衍生性商品交易、重大資金貸與背書或保證、募集或發行有價證券、法規遵循、經理人與董事是否有關係人交易及可能之利益衝突、員工申訴報告、舞弊調查報告、公司風險管理、簽證會計師之委任、解任或報酬，以及財務、會計或內部稽核主管之任免等。2015 年委員出席情形如下：

職稱	姓名	應出席次數	實際出席次數	委託出席次數	實際出席率 (%)
獨立董事	焦仁和	6	6	0	100%
獨立董事	盛治仁	6	6	0	100%
獨立董事	賈子南	6	6	0	100%

3-2 內部稽核

信昌化工稽核室依年度稽核計畫執行內部稽核作業，包括召開稽核前會議，進行稽核工作、撰寫內部稽核建議書、召開結束會議及提出稽核報

告。稽核報告經董事長核准後即發函通知受查單位限期改善；依受查單位所擬改善措施，編製內部稽核追蹤報告；稽核報告及追蹤報告呈核後，於稽核項目完成之次月底前送呈審計委員會核閱。每年編製「內部控制制度缺失及異常事項改善情形申報表」，經董事長核定後透過網際網路資訊系統申報主管機關備查。內部稽核主管皆依規定任命，且具備足以勝任其職務之學經歷及明確授權，依法令之規定隨時修正內部控制制度，確實執行內部控制制度自行檢查及內部稽核工作，定期將稽核室稽核報告提交審計委員會審閱及列席董事會報告。

3-3 職業道德與法規遵循

道德規範

信昌化工「道德行為準則」中明訂董事及經理人執行職務應秉持積極進取、認真負責之態度，摒棄本位主義、注重團隊精神，恪遵誠實信用原則，以維護公司資產與保障相關利害關係人之權益。且應公平對待公司進（銷）貨客戶、競爭對手及員工，不得透過操縱、隱匿、濫用其基於職務所獲悉之資訊，對重要事項做不實陳述或其他不公平之交易方式而獲取不當利益。執行職務時，除餽贈或招待為社會禮儀習俗或公司規定所允許者外，不得為個人、公司或第三人之利益，而有要求、期約、交付或收受任何形式之餽贈、招待、回扣、賄賂或其他不正當利益之行為。

為落實呈報任何非法或違反道德行為準則之行為，加強宣導道德觀念，鼓勵員工於懷疑或發現有違反法令規章或道德行為準則之行為時，向經理人、內部稽核主管或其他適當人員呈報，提供足夠資訊使公司得以適當處理後續事宜。信昌化工將以保密方式處理呈報案件，讓同仁知悉公司將盡全力保護善意呈報者的安全。

目錄

關於報告書

董事長的話

1 • 公司概況

2 • 永續議題管理

3 • 公司治理

3-1 公司治理架構

3-2 內部稽核

3-3 職業道德與法規遵循

3-4 環安衛管理

3-5 環境政策

3-6 風險管理

3-7 投資人責任

4 • 最佳職場

5 • 夥伴關係

6 • 環境保護

7 • 社會參與

8 • 附錄

「誠信經營守則」中明訂應遵守公司法、證券交易法、商業會計法、政治獻金法、貪汙治罪條例、政府採購法、公職人員利益衝突迴避法、上市上櫃相關規章或其他商業行為有關法令，以作為落實誠信經營之基本前提，由稽核室負責誠信經營政策之監督執行對董事會報告。

「企業社會責任實務守則」則明訂履行企業社會責任時，應本於尊重社會倫理與注意其他利害關係人之權益，在追求永續經營與獲利之同時，應重視環境、社會與公司治理之因素，將其納入公司管理與營運。

法規遵循

信昌化工為上市公司，除了遵循公司法及其他相關法令規定外，亦落實相關公司治理之政策，以確保利害關係人之權益。遵循特定化學物質危害預防標準等相關環保法令規定，落實環境保護之責任。信昌化工以廉潔、透明及負責之經營理念，制定以誠信為基礎之政策，並以守法為最高依循準則。此外也透過研習營、教育訓練、講座等方式強化主管及同仁的守法意識，另亦透過內部稽核機制之建立與落實，確保法令遵循及有效的防範企業經營風險，進而提升公司經營成效。2015年違反環保相關法規之件數3件，罰款30.6萬元。

3-4 環安衛管理

信昌化工本於永續經營理念，對於環境保護、安全與衛生相關活動的管理與推行，均以符合國家相關法令規定為前提，積極將工場環境與社區環境結合，與社區民眾共同成長，創造雙贏局面。



在安全與衛生上秉持以『人』為本，從教育訓練中提高從業人員的「安全意識」觀念及「安全作業」的規範，實施自主管理與巡檢制度，注重工作環境與員工人身安全的保護措施，以預防意外事故的發生，提供員工安全之工作環境。為達成上述事項，信昌化工貫徹下列職業安全衛生健康承諾：

- 落實安衛與健康管理，預防傷害疾病，邁向零災害目標。
- 恪遵安全衛生健康相關法規，實施有效之職安衛管理系統。
- 全員參與職安衛教育訓練，深植安全衛生意識，人人養成良好的安全習慣。
- 持續安全衛生改善，以確保工場安全，邁向永續發展。

目錄

關於報告書

董事長的話

1 • 公司概況

2 • 永續議題管理

3 • 公司治理

3-1 公司治理架構

3-2 內部稽核

3-3 職業道德與法規遵循

3-4 環安衛管理

3-5 環境政策

3-6 風險管理

3-7 投資人責任

4 • 最佳職場

5 • 夥伴關係

6 • 環境保護

7 • 社會參與

8 • 附錄

3-5 環境政策

做好環境保護以維護大自然之生態是全球人類共同的任務。本公司林園廠係以丙烯、苯和正丁烷為原料，生產酚系列和丁二醇系列之石化產品；為善盡企業之社會責任，響應清潔生產及綠色環保運動，建廠時即採用最佳製程，設置各項污染防治（制）設備，對於生產過程中所衍生之廢氣、廢水、廢棄物、噪音、毒化物、輻射等，均加以妥善控制及回收處理，以減少對環境之衝擊。未來亦將持續改善事業活動之污染預防、事業廢棄物減量及能資源節約，以維護清淨的環境。信昌化工承諾：

- 有效運作環境管理系統並持續改善。
- 事業活動符合政府環保法規及相關團體要求。
- 推行事業廢棄物減量。
- 節約使用能資源。
- 加強污染源之控制和持續改善，做好污染預防工作，以達到清潔生產為願景。
- 提供教育訓練，增進員工環境保護意識，共同落實環保工作。
- 對供應商與承攬商進行環境保護相關事項溝通，共同達到對環境保護之目的。
- 公開環境政策，提升企業社會責任形象。



3-6 風險管理

信昌化工之風險管理係由各級主管彙整相關風險議題，事先控管對策，定期開會進行全面檢討。會後持續追蹤相關議題，以確保目標之達成。各級主管就所負責業務及目標，建立風險管理機制，以辨認內、外部環境之變化及風險，分析各種風險發生機率及危害程度，決定風險回應方式，綜合考量風險評估結果、風險偏好及風險承擔能力，選擇回應方式以協助公司及時設計、修正及執行必要之控制作業。



目錄

關於報告書

董事長的話

1 • 公司概況

2 • 永續議題管理

3 • 公司治理

3-1 公司治理架構

3-2 內部稽核

3-3 職業道德與法規遵循

3-4 環安衛管理

3-5 環境政策

3-6 風險管理

3-7 投資人責任

4 • 最佳職場

5 • 夥伴關係

6 • 環境保護

7 • 社會參與

8 • 附錄

廠房風險

信昌化工平時即擬定年度防災計畫，預想營運期間可能發生如地震、火災等天然災害，與周遭消防隊、醫院合作，架構出區域性防災網，以減低災害來臨時之損失。

工安與環境風險

信昌化工明確將工作環境之危害告知員工，定期宣導工安相關法令。依平日工安巡視結果及考核文件資料，定期考核員工工安管理能力。

日常所產出之廢棄物委託經行政院環保署審核合格廠商執行清除及處理，另為掌握防制設備效能及汙染排放實況，每年定期委託合格檢測業者，執行固定污染源排放管道空氣汙染物檢測。生活汙水自行處理至符合放流水標準，空汙排放量、生活汙水排放量及廢棄物清除處理與流向均依法定期向所在地環保局申報。

財務風險

信昌化工主要金融工具包括權益投資、受益證券投資、應收帳款、應付帳款及借款等。財務管理部門統籌進入國內與國際金融市場操作，藉由依照風險程度與廣度，分析曝險之內部風險報告，監督及管理本公司營運有關之財務風險。



市場風險

營運活動使公司承擔之主要財務風險為外幣匯率變動風險、利率變動風險。



信用風險

信昌化工可能因交易對方未履行義務造成財務損失之最大信用風險曝險，主要係來自於資產負債表所認列之金融資產帳面金額。



流動性風險

目標係為維持營運所需之現金及約當現金、高流動性有價證券及足夠之銀行融資額度等，以確保信昌化工具有充足的財務彈性。

各風險控管項目

風險控管類型	因應作法
廠房	<ul style="list-style-type: none">廠房投保商業火險（含地震險、颱風洪水險、爆炸險－航空器墜落、機動車輛碰撞險）定期舉辦廠區消防演練，邀請相關單位協助演練
客戶及供應商	<ul style="list-style-type: none">審慎評估供應商適度建立安全庫存量訂定客戶授信管理辦法及定時對供應商進行評鑑與供應商維持良好互信與互助關係建立供應商、協力商與業主資訊查詢系統
工安與環境	<ul style="list-style-type: none">運用安全衛生管理系統執行危害辨識與風險評估，提升工安文化屬高度與重大風險者，採取管控措施及緊急應變演練，以降低風險積極降低空氣汙染物及生活汙水排放，加強節水及生活汙水回收等措施主動推動各項節能減碳措施，善盡企業友善環境的責任
財務	<ul style="list-style-type: none">對於利率與匯率變動，採取動態管理措施短期 資金以收付調度為先；中長期以支應資本支出為主短期外幣以自然避險為原則；外幣資金缺口則以遠期外匯避險運用電子商務科技及數位簽章安全機制，簡化客戶付款作業程序

目錄

關於報告書

董事長的話

1 • 公司概況

2 • 永續議題管理

3 • 公司治理

3-1 公司治理架構

3-2 內部稽核

3-3 職業道德與法規遵循

3-4 環安衛管理

3-5 環境政策

3-6 風險管理

3-7 投資人責任

4 • 最佳職場

5 • 夥伴關係

6 • 環境保護

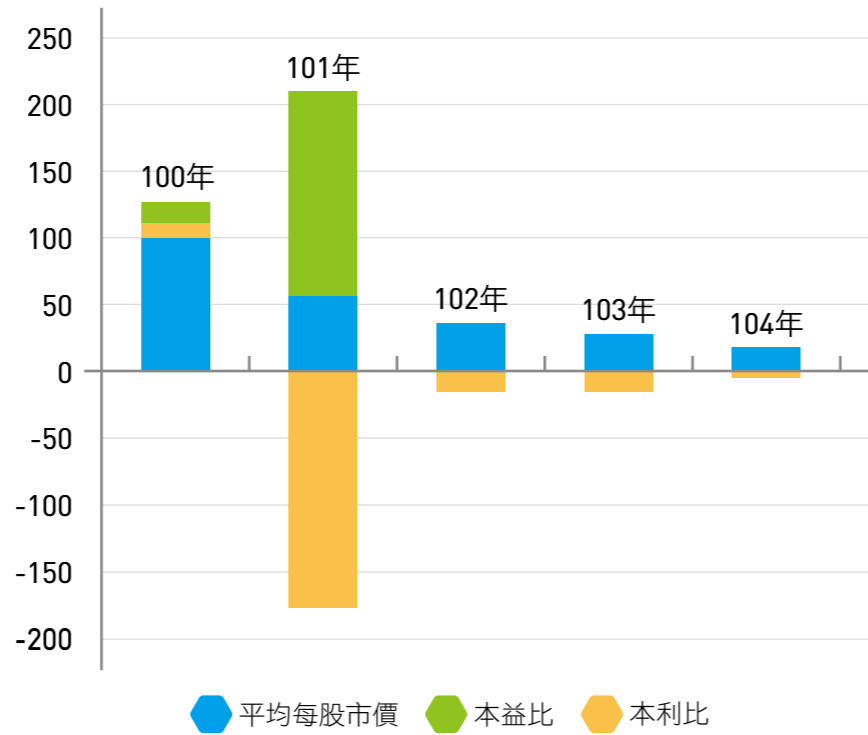
7 • 社會參與

8 • 附錄

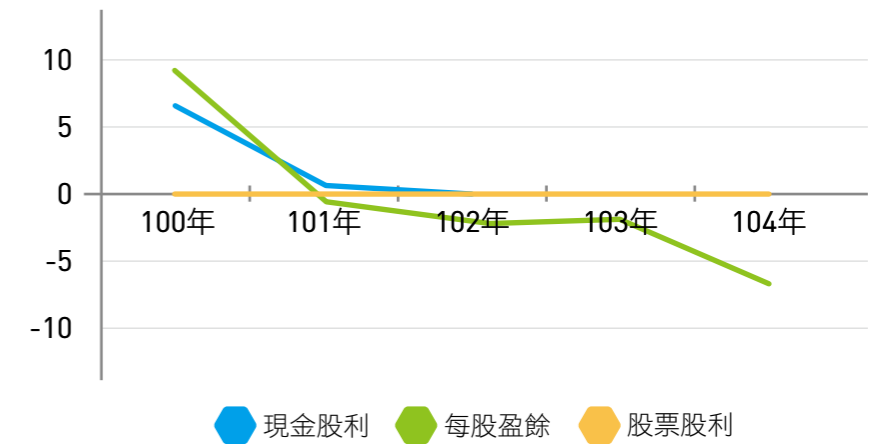
3-7 投資人責任

為股東創造最高利益為信昌化工及全體同仁一致努力的目標。為能與股東保持良好溝通管道，將資訊公開的傳遞給股東，除每年定期召開股東會及法人說明會，將公司營運、財務等狀況向股東報告說明，且於公司網站公布財務資訊、公司治理及股東專欄等資訊，將相關財務報表、法說會訊息及資料、內部稽核、公司規章、歷年股利分派及重大資訊公告等資訊提供給股東參考。且依台灣證券交易所規定之資訊公開或資訊申報辦法，亦將重大訊息公佈於台灣證券交易所股市觀測站網站中。

近五年股東報酬狀況



近五年股利配發狀況



目錄

關於報告書

董事長的話

1 • 公司概況

2 • 永續議題管理

3 • 公司治理

4 • 最佳職場

4-1 人力資源

4-2 人才培育

4-3 薪酬福利

4-4 安全管理

5 • 夥伴關係

6 • 環境保護

7 • 社會參與

8 • 附錄

4

最佳職場

4-1 人力資源

4-2 人才培育

4-3 薪酬福利

4-4 安全管理

目錄

關於報告書

董事長的話

1 • 公司概況

2 • 永續議題管理

3 • 公司治理

4 • 最佳職場

4-1 人力資源

4-2 人才培育

4-3 薪酬福利

4-4 安全管理

5 • 夥伴關係

6 • 環境保護

7 • 社會參與

8 • 附錄

4-1 人力資源

同仁是信昌化工最重視的資產，也是往前邁進最重要的推力，因此關懷員工，努力創造舒適、安全的工作環境，提供具競爭力的薪資福利，讓同仁無憂地投入職場，透過工作上的學習與日常的培訓課程，增進專業知識與技能，強化職場競爭力。期許每一同仁能在信昌化工的舞台上盡情發揮所長，實現對於職涯規畫的目標，與信昌化工共創造美好未來。

信昌化工相信適才適所，只要將人擺在對的位置，勢必能夠發揮所長，對公司有所貢獻。以公開方式對外招募，參考單位主管意見，篩選最適合人才擔任適當職缺。信昌化工主要有兩個招募時間點，一則為每年定期校園徵才與政府舉辦的就業博覽會，另一則為公司不定期遇缺遞補。兩者皆於公開徵才網站上，適時刊載，校園徵才與就業博覽會於現場設有諮詢站與求才人員直接互動。

以目前信昌化工台灣營業兩據點台北與高雄分別負責業務採購與工務工程職能，兩地區各司其職，皆為信昌化工重要營業據點，其中在基層與管理階層的人力配屬，亦維持平均分布，並由管理階層統籌意見，於跨部門會議進行決策討論，並推廣在地化經營模式，讓企業組織營運狀況能與當地居民相合一。

人力結構

信昌化工於台灣在台北與高雄設有營業據點，皆未雇用未滿 16 歲童工，又由於產業特性男性比例高於女性，2015 年男性 166 人、女性 13 人，但不論性別如何，信昌化工所提供之薪資福利、績效獎懲等規範，不分性別、國籍、政治立場、種族、膚色有所差別，對於維護同仁權益不遺餘力。2015 年公司正職人員總數 179 人，其中台北 14 人；高雄 165 人；大學學歷以上 72 人，佔公司 40.1%；主管以上之女性 2 人，佔主管人數

10%，略高於正職人員之女性佔比 7.26%；全公司同仁參加工會人數比例逾 99%。

基於職工就業穩定、提升企業競爭力、專業技術與薪火相傳與企業穩定發展多項角度的考量，信昌化工於離職與聘僱之間，維持一定的職工流動率及秉持適才適所之方向，以穩定人力資源的發展與向上提升。2015 年女性新進人員 12 人，高於正職人員之女性佔比；31-50 歲之新進人員 21 人，與正職人員之同年齡級距佔比差異不大。女性離職人員 15 人，佔 19.74%，略高於正職人員之女性佔比；分析離職人員之年齡，30 歲以下之離職人員 25 人，佔 32.89%，高於正職人員之 15.97%。

區域	性別	年齡級距	2015 年期初人數	新進人數	離職人數	2015 年期末人數
台北	男	30 歲以下	-	-	-	-
		31-50 歲	2	3	1	4
		51 歲以上	4	-	2	2
	女	30 歲以下	2	1	-	3
		31-50 歲	9	7	11	5
		51 歲以上	-	-	-	-
高雄	男	30 歲以下	37	8	25	20
		31-50 歲	139	9	28	120
		51 歲以上	24	1	5	20
	女	30 歲以下	1	1	-	2
		31-50 歲	4	3	4	3
		51 歲以上	-	-	-	-
總計			222	33	76	179

目錄

關於報告書

董事長的話

1 • 公司概況

2 • 永續議題管理

3 • 公司治理

4 • 最佳職場

4-1 人力資源

4-2 人才培育

4-3 薪酬福利

4-4 安全管理

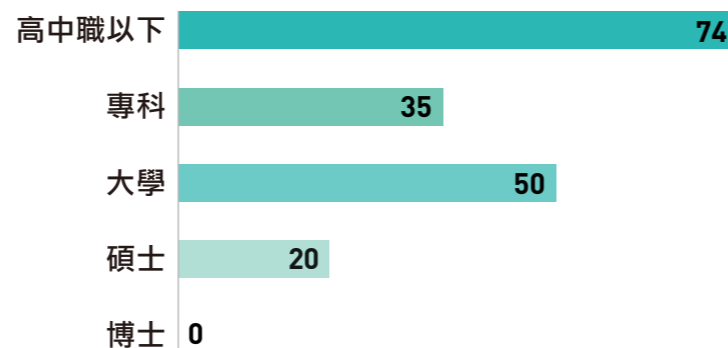
5 • 夥伴關係

6 • 環境保護

7 • 社會參與

8 • 附錄

2015 年正職同仁學歷概況



職級別	女	男	30 歲以下	31-50 歲	51 歲以上
高階主管	-	1	-	-	1
中階主管	2	17	3	8	8
職員	11	148	22	124	13
總計	13	166	25	132	22

* 高階主管：總經理 / 廠長 / 副廠長

中階主管：協理 / 經理 / 副理 / 襄理

職員：工程師 / 管理師 / 領班 / 副領班 / 技術員

4-2 人才培育

提升同仁競爭力是信昌化工進步的動能，因此信昌化工不僅定期舉辦專業技術相關課程，協助員工溫故知新，並鼓勵多元進修，提升自身競爭力。2015 年教育訓練時數為 13,986 小時，平均每人受訓時數約 78 小時，教育訓練總投入經費約 283 萬元。

人才發展策略

信昌化工積極培訓化工專才，重視員工專業技術及管理職能的培訓，以因應未來營運發展之需，定期舉辦員工各項管理及專業培訓課程，或與其他訓練機構、學校合作委託訓練。內部則透過一系列以成果導向為目標的專業訓練，為員工個人量身定作化工專才職涯發展計畫，使信昌化工能在化工產業中持續保有具競爭力的專業能力。

儲備幹部計畫

持續推動儲備幹部計畫，同時延攬優質人才，以創新模式培育管理人才。發揮團隊合作及增進管理效能。



集團企業主題式訓練連結

集團內之關係企業合力提升人才素質，強化後勤管理人員，促進總部與廠端營運之進步。

教育訓練課程

信昌化工每年舉辦各種管理、專業訓練課程，除了聘任專業人員提供知識與技術之外，亦有同仁之間透過實務經驗分享，讓分享者同仁增加擔任講師的經驗，學習作為講授者應具備的整理與傳授的能力。聽講者，更得以吸取寶貴經驗，讓經驗得以傳承，將教育訓練的價值極大化。

2015 年之教育訓練總經費為 283 萬元，平均每人受訓時數為 78.13 小時，平均每人受訓費用為 15,808 元。若依性別比差異不大；若依職級別比，則明顯可以看到教育訓練資源集中於職員之職級，期望基層工作能源能有所提供工作之專業能力與相關之管理技能。

目錄

關於報告書

董事長的話

1 • 公司概况

2 • 永續議題管理

3 • 公司治理

4 • 最佳職場

4-1 人力資源

4-2 人才培育

4-3 薪酬福利

4-4 安全管理

5 • 夥伴關係

6 • 環境保護

7 • 社會參與

8 • 附錄

教育訓練統計	女	男	高階主管	中階主管	職員
受訓總時數	1,019	12,967	-	180	13,806
平均受訓時數	78.38	78.11	-	9.47	86.83

課程類型	開課次數	受訓人次	開課總時數	受訓總時數
管理職能	7	44	22	442
專業職能	244	260	1,232	12,426
環境安全及衛生	77	54	214	968
通識課程	5	15	21	150

註：部分受訓人員為固定對象，故受訓人數低於開課次數

儲備幹部計畫

儲備幹部計畫是一項全方位人才培育計畫，培訓期間採行跨廠學習、學習評鑑及實務應用等方式，強化專業與管理之應用。

課程以培育企業接班人為目的，完成 12 至 15 個月結合理論與現場實務的扎實訓練，授予產業最新與正確的知識及技術，同時透過師徒制引領，將過去實務上所累積的經驗與技術，傳承予培訓者。

儲備幹部的訓練內容除了產業實習內容，也包含經營管理知識養成，讓培訓者不只具備產業實務經驗，也能學習到高階經營者在領導統御方面的能力。信昌化工期望透過密集式系統化培訓，讓每位儲備幹部能在實務中歷練，跳出既有思維框架，逐步建立成熟而長遠的企業宏觀，來日能成為化工業具競爭力的產業專家，依循規畫的職涯發展，創造企業與個人雙贏。



培訓期間除提供完善的膳宿環境，營造舒適及便利的學習環境，使學員更專注學習。儲備幹部完成培訓即正式晉升為襄理，進階為信昌化工管理人才，不僅兼具化工專業職能，同時也為未來經營團隊預作準備。未來之薪酬及個人晉升，則視個人績效以獲得對應的獎酬與發展。



目錄

關於報告書

董事長的話

1 • 公司概況

2 • 永續議題管理

3 • 公司治理

4 • 最佳職場

4-1 人力資源

4-2 人才培育

4-3 薪酬福利

4-4 安全管理

5 • 夥伴關係

6 • 環境保護

7 • 社會參與

8 • 附錄

4-3 薪酬福利

信昌化工提供具市場競爭性的薪資水準以及優渥的績效獎金，績效獎金依公平與激勵的績效獎金辦法，將公司整體營運獲利與同仁個人績效表現充份連結，回饋績效表現卓越的員工。同仁福利方面，具有多元化的福利制度及具完備法令退休辦法。

依法設置「勞工退休準備金監督委員會」定期提撥退休金提存於臺灣銀行股份有限公司（原中央信託局），且定期召開委員會，審核退休金提撥及運用情形，以保障同仁之權益。另針對選擇採用勞工退休金新制之同仁，依法令規定依同仁每月薪資 6% 提撥退休金至同仁在勞保局之個人帳戶，以維護同仁權益。此外，近三年之勞資會議成員，皆為勞方代表 5 人、資方代表 4 人，代表勞資雙方進行勞資關係與合作之各項議案之報告與討論。以下為信昌化工提供給同仁之福利措施：

類別	福利項目
補助類	員工結婚補助、生育補助、子女教育獎助學金 旅遊補助、員工及眷屬住院醫療補助
保險類	勞保、健保、員工團保
制度類	員工制服、員工在職教育訓練
獎金 / 禮品類	年終獎金、三節獎金 / 禮品、勞動節獎品 / 禮品、員工生日禮金
其他	健康檢查

此外，信昌化工依據勞基法之規定，給予同仁申請育嬰留停之申請，下表為歷年之申請狀況，享有資格人數是以 12 月 31 日仍在職者為基準，到職滿 6 個月之正式職員皆納入計算，2015 年無人提出申請。

	2012 年		2013 年		2014 年		2015 年	
	女	男	女	男	女	男	女	男
享有育嬰留停資格人數	12	150	12	164	12	166	10	141
申請育嬰留停人數	-	-	-	-	-	1	-	-
預定該年度復職人數	-	-	-	-	-	1	-	-
實際復職人數	-	-	-	-	-	1	-	-
復職後 12 個月 仍在職人數	-	-	-	-	-	1	-	-
育嬰留停申請率	0%	0%	0%	0%	0%	0.6%	0%	0%
留職期滿復職率	-	-	-	-	-	100%	-	-
復職週年留任率	-	-	-	-	-	100%	-	-

績效考核

為有效評估同仁個人之工作績效及其發展潛力，做為日後晉升、輪調、薪資調整及教育訓練發展之依據，凡當年度 6 月 30 日（含）前到職之同仁，皆列為受評對象，2015 年接受績效考核之人數為 168 人，占全公司人數之 93.85%。

員工溝通

信昌化工定期召開勞資會議，2015 年工會曾針對舊制退休金提撥狀況發文至勞工局，公司已做解釋與說明，同時在退休金監督委員會中進行溝通。此外，信昌化工訂有「工作場所性騷擾防制措施、申訴及懲戒辦法」及「禁止工作場所騷擾書面聲明」，又依「性別工作平等法」設立性騷擾申訴專用管道（含信箱、專線及傳真），提供員工申訴管道，以提供員工良好的工作環境，2015 年無性騷擾申訴案件。

目錄

關於報告書

董事長的話

1 • 公司概況

2 • 永續議題管理

3 • 公司治理

4 • 最佳職場

4-1 人力資源

4-2 人才培育

4-3 薪酬福利

4-4 安全管理

5 • 夥伴關係

6 • 環境保護

7 • 社會參與

8 • 附錄

4-4 安全管理

建立一個安全平等的職場環境，是信昌化工對同仁重要且基本的承諾。因此，信昌化工致力於營造安全、友善的工作環境，不僅符合法令的規範，更以高規格的標準要求消防、勞工安全衛生與平等、建築物安全等部分確實執行環境安全與衛生的維護，讓同仁能夠在無恐懼的情狀下工作與學習。

職安目標

職業安全執行過程中，每年信昌化工依年度目標訂定相關投入，2015年，信昌化工針對職業安全議題上擬訂下表的目標項目，主要區分三大部分：



	主要績效範疇 (KRA)	年度工作目標設定
工安環保	失能傷害 (次數)	全年度 0 次
	員工違反工安紀律進入懲戒期 (人數)	低於 ≤ 2 人 / 部門
	員工 / 承攬商違反工安規定次數	全年低於 10 次
	工安改善率 (完成 / 提案總數)	高於 80%
	現場 5S – 整理、整潔	各部門執行
	加強 VOC 檢測 (內部測定)	各部門每月至少檢測 200 點
教育訓練	標準作業程序 (SOP) 修訂後訓練	各部門執行
	工安主題訓練 (宣導) 與測驗	每年至少 3 次訓練
	毒化災緊急應變演練	每年至少 2 次
	消防訓練 (含設施使用)	每年至少 2 次訓練
	承攬商工安訓練 (宣導) 與危害告知	每月至少 1 次
	儲運承攬作業緊急應變訓練	每年至少 2 次訓練
	儲運承攬商裝料作業訓練	每年至少 2 次訓練
制度	檢討修訂 ISO 9001 程序書 / 工作說明書	100%
	檢討修訂 ISO 14001 標準作業程序	部門數量的 50%
	建立 CNS 15506 程序書 / 工作說明書	100%

目錄

關於報告書

董事長的話

1 • 公司概況

2 • 永續議題管理

3 • 公司治理

4 • 最佳職場

4-1 人力資源

4-2 人才培育

4-3 薪酬福利

4-4 安全管理

5 • 夥伴關係

6 • 環境保護

7 • 社會參與

8 • 附錄

安全職場責任

信昌化工屬於化工產業之特性，防範工業安全為信昌化工繼續經營之基本，因此，對於化學製程可能引發的問題，如火災、爆炸、毒性物質外洩等可能事故，落實風險管理。信昌化工通過 ISO 9001、ISO 14001、ISO 14064-1 等相關管理系統認證，且建立 CNS 15506 架構。

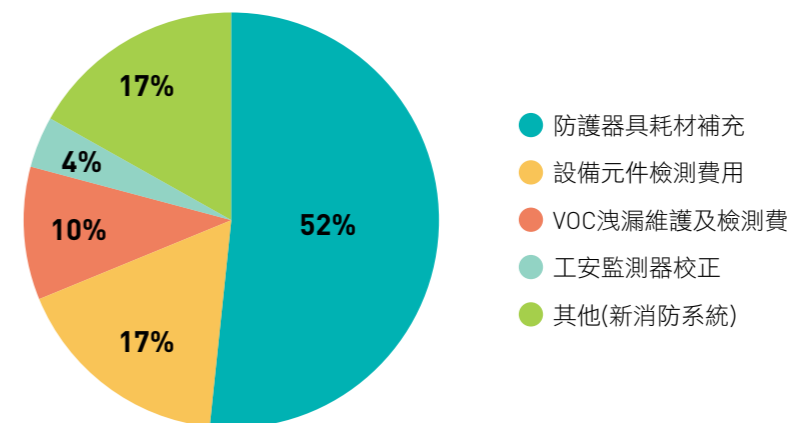
在管理制度、製程設計、緊急應變上訂有標準作業流程與控管，以確保降低發生事故的機率、加強人員緊急應變的處理能力。定期檢討安全衛生改善目標之執行績效，包括意外事件事故處理及預防、承攬商管理，皆依「安全衛生獎懲管理辦法」執行安衛稽查、考核。信昌化工亦建立良好的環安衛系統，由台北總管理處工務部負責督導執行成效，該防衛系統主要包含以下內容：

- 製程設計：製程設計：化工事故多始於風險偵測失靈，因此，信昌化工將風險偵測投入系統自動化作業，透過系統持續性的偵測機制，將風險指標以量化表現，提供風險區辨範圍，以利對風險即時掌握立即處理。
- 管理制度：日常管理制度上，信昌化工加強人員的專業教育訓練，增加廠務人員對生產過程與意外事故的敏銳度，同時參考系統紀錄數據，進行必要的監控與維修。
- 緊急應變：除增加廠務人員對於化工專業技術訓練之外，定期舉辦緊急應變演練，加強同仁遭遇緊急事故當下之熟悉度，以有效控制事故所造成的損害。



職安投入

信昌化工除每年固定採購符合安全與環保標章的設備之外，每年亦編列定期維護費用。2015 年信昌化工工安投入總計 236 萬元。其中防護器具的補充佔 52%（如濾毒罐、口罩、耳塞、手套、吸液棉、填充 SCBA 空氣鋼瓶等），設備元件檢測則佔 17%；信昌化工每季進行全盤檢測作業，其中 VOC 洩漏維護及相關檢測費約佔 10%，與供應商簽訂一年期定期維護合約；其餘則為技術合約之定期支出。



目錄

關於報告書

董事長的話

1 • 公司概況

2 • 永續議題管理

3 • 公司治理

4 • 最佳職場

4-1 人力資源

4-2 人才培育

4-3 薪酬福利

4-4 安全管理

5 • 夥伴關係

6 • 環境保護

7 • 社會參與

8 • 附錄

職業安全管理作法

信昌化工依據職業安全衛生法第 23 條、職業安全衛生管理辦法第 12 條之 1 訂定職業安全衛生管理計畫，執行勞工安全衛生事項。在職業安全衛生管理計畫裡，信昌化工落實日常的的安全管理制度，加強緊急事故應變能力，透過頻繁的自動檢查、偵測及每一次的緊急應變演練，檢討安全作業流程嚴謹度、設備維護適足性，以增進廠內人員專業知識與技術。又為避免疏漏，信昌化工委託化學工業安全專家學者協助，安排必要的產學合作，希望引進專家學者的專業意見，協助評估信昌化工職業安全管理制度是否有須加強之處。

職業安全衛生事項	實施細目
消防編組及人員避難訓練	• 每年實施兩次訓練，邀請專家及轄區消防隊指導廠內各消防編組人員之防災、救災及避難逃生的技巧
工作環境與作業危害之辨識、評估及控制	• 執行職業安全衛生管理系統年度風險評估與績效目標 • 依法規規定進行安全資料表與化學品分級檢討與更新並提供給客戶及利害相關者
機械、設備或器具與個人防護具之管理	• 運用 PDA 設備結合巡檢制度及日常檢測維護，以達到矯正與預防管理
施工安全管理	• 落實施工安全許可制度，每一項施工開始前，均須由工安人員進行評估及檢測 • 加強承攬商安全管理
員工健康促進	• 實施「肌肉骨骼傷害預防」、「職場暴力預防」、「防止過勞」及「建立母性職場」，以增進員工身心健康

意外事故處理



2015 年未發生重大意外事故，本著防患於未然的精神，持續依計畫舉行兩場消防訓練及四場毒化災緊急應變演練，不但可以增進人員的防災、救災技巧，更能檢視相關作業程序書的合宜性。透過工業區區域聯防組織的運作，萬一發生緊急狀況時，鄰近各公司互相支援人力及設備，可迅速完成救災工作。

歷年工傷概況

信昌化之工安管理落實獲得成效，2015 年近 38 萬工時達成零工傷之目標。信昌化工歷年工傷統計概況如下表：

全公司工傷統計概況	2013 年	2014 年	2015 年
失能傷害頻率 (FR)	2.7	7.8	0
失能傷害嚴重率 (SR)	37.7	64.6	0
總和傷害指數	0.1	0.5	0
職業病發生率 (ODR)	0	0	0

目錄

關於報告書

董事長的話

1 • 公司概況

2 • 永續議題管理

3 • 公司治理

4 • 最佳職場

4-1 人力資源

4-2 人才培育

4-3 薪酬福利

4-4 安全管理

5 • 夥伴關係

6 • 環境保護

7 • 社會參與

8 • 附錄

全公司工傷統計概況	2013 年	2014 年	2015 年
工傷損失日數比例 (LDR)	7.5	12.9	0
缺勤率 (AR)	0	0	0
工傷死亡人數	0	0	0

依性別之工傷統計	2013 年		2014 年		2015 年	
失能傷害頻率 (FR)	0	2.7	775.2	5.2	0	0
失能傷害嚴重率 (SR)	0	37.8	9,302.3	33.7	0	0
總和傷害指數	0	0.1	7,211.1	0.2	0	0
職業病發生率 (ODR)	0	0	0	0	0	0
工傷損失日數比例 (LDR)	0	7.6	1,860.5	6.74	0	0
缺勤率 (AR)	0	0	0	0	0	0
工傷死亡人數	0	0	0	0	0	0

健康職廠、樂活職廠

信昌化工重視同仁身心健康，鼓勵多運動，以抒解工作壓力，為繁忙工作蓄積更充沛活力，除了總公司大樓設有運動休閒活動中心外，廠區在 2015 年也設置健身房，備有各項運動器材，讓同仁能在工作之餘，能安全運動，且製作及張貼健康宣導海報，提醒員工身心健康之重要性。除此之外，經由定期衛教訓練、宣導，加強員工對於衛生環境的認識，每年提供健康檢查的補助，鼓勵員工按期健康檢查，提醒員工多了解自身健康狀況。



職業安全衛生事項	實施細目
教育訓練	<ul style="list-style-type: none">• 新進同仁一般安全衛生教育• 在職同仁例行之安全衛生訓練• 證照類課程外訓• 與衛生單位合作，配合時事，辦理健康課程宣導
健康檢查	<ul style="list-style-type: none">• 每年實施一次特殊健康檢查• 健檢報告異常項目安排職醫說明• 實施健康促進宣導，配合國健局推行癌篩
健康諮詢 分享與運用	<ul style="list-style-type: none">• 視需求安排員工及家屬就醫與掛號協助• 職醫臨廠諮詢且針對作業區職業病高風險部分，提出評估與預防方案

為提升全體同仁身心健康的觀念，健康促進委員會於 2015 年每月皆舉行一主題的衛教活動，舉凡流感新知，強調日常自身免疫力與病毒傳染資訊、健康檢查關注自身健康警訊、控制適當體脂與體重、戒菸活動等，定期安排同仁進行健康檢查，定期追蹤。下表為信昌化工 2015 年每月舉辦衛教活動主題與內容：

目錄

關於報告書

董事長的話

1 • 公司概況

2 • 永續議題管理

3 • 公司治理

4 • 最佳職場

4-1 人力資源

4-2 人才培育

4-3 薪酬福利

4-4 安全管理

5 • 夥伴關係

6 • 環境保護

7 • 社會參與

8 • 附錄

健康促進 實施項目	2015 年											
	1月	2月	3月	4月	5月	6月	7月	8月	9月	10月	11月	12月
員工旅遊						●	●	●				
健康檢查				●	●	●						
健康促進 委員會會議	●			●			●			●		
運動性的社團	●	●	●	●	●	●	●	●	●	●	●	●

信昌化健康促進委員會於 2015 年定期舉行主題式衛教活動，舉凡流感新知主題，強調日常自身免疫力與病毒傳染資訊；健康檢查主題關注自身健康警訊，如何控制適當體脂與體重等活動。定期安排同仁進行健康檢查，員工健康檢查和監測數據，一併回饋且強化健康管理統計分析能力，作為廠區環境改善，員工健康管理之大數據，創造雙贏。

季度	活動名稱
第 1 季	衛生局活動 - 流感新知宣導 信昌化活動 - 職病健檢 信昌化活動 - 檢視監測報告擬定健康檢查事項
第 2 季	衛生局活動 - 防癌篩檢 信昌化活動 - 戒檳、戒菸、戒酒 < 新世戒比賽 > 信昌化活動 - 年度健康檢查
第 3 季	衛生局活動 - 三高課程宣導 信昌化活動 - 年度健康檢查複檢 信昌化活動 - 辦理宣導健康促進課程
第 4 季	衛生局活動 - 身心壓力調解宣導 信昌化活動 - < 新世戒比賽 > 成果發表 信昌化活動 - 新式 CPR+AED 正確急救辦法 成立健身房

友善工作環境

信昌化工努力建置良好的工作場所，使員工安心工作，且降低職業災害發生的機率：



設置廠房及道路安全走道，以及進入工作場所前的安全確認點，提醒員工及廠商留意自身安全，安全走道入口處設置停止按鈴，提供參訪人員進入工作場所前按壓，提醒廠商注意參訪人員安全。



洗手間設置緊急救護按鈴，按壓後連結外部警示燈，可發出亮光及聲響，保障行動不便人士或老年人安全。



林園廠內種植大量樹木及開花植物，使員工及廠商身心獲得紓解，提高工作效率。



廠區保留大片綠地，雨季時可供雨水自由滲透至地底。

目錄

關於報告書

董事長的話

1 • 公司概況

2 • 永續議題管理

3 • 公司治理

4 • 最佳職場

5 • 夥伴關係

5-1 供應鏈管理

5-2 客戶關係

6 • 環境保護

7 • 社會參與

8 • 附錄

5

夥伴關係

5-1 供應鏈管理

5-2 客戶關係

目錄

關於報告書

董事長的話

1 • 公司概況

2 • 永續議題管理

3 • 公司治理

4 • 最佳職場

5 • 夥伴關係

5-1 供應鏈管理

5-2 客戶關係

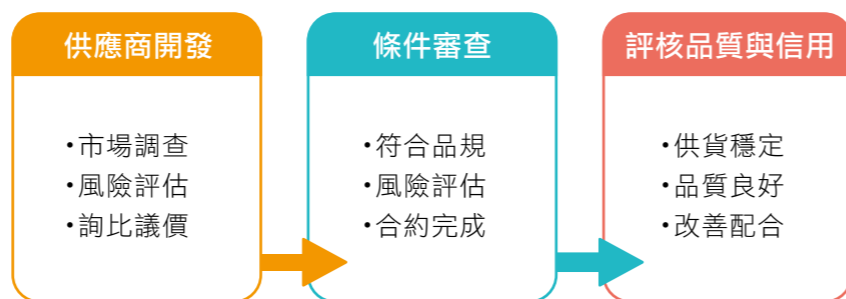
6 • 環境保護

7 • 社會參與

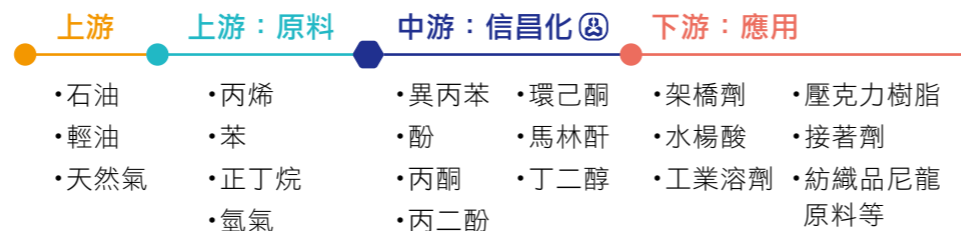
8 • 附錄

5-1 供應鏈管理

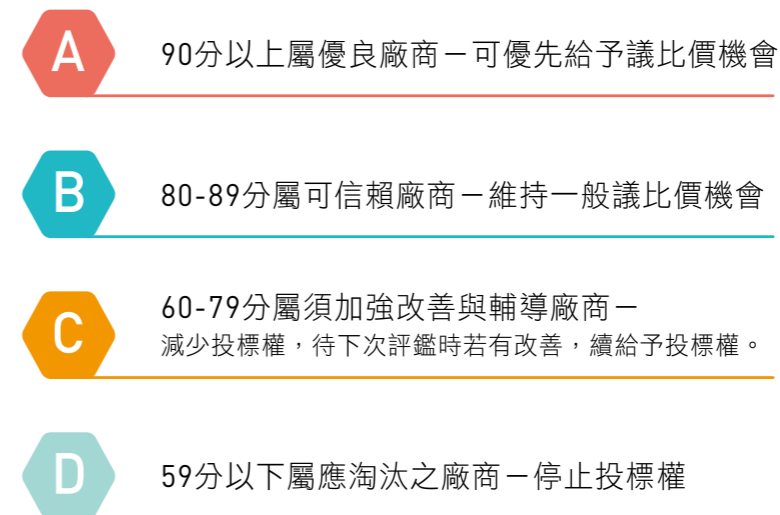
供應商評價



信昌化工為有效管理供應商，建立合格供應商名錄，作為供應商選擇之依據。同時為優化供應商往來渠道，對跨部門交易的供應商權限予以集中資源、統一管理之建置，以此建立與供應商之間的夥伴關係，確保價格優勢與供貨穩定與來源。目前供應商管理系統包括供應商開發、條件審查、評核品質與信用，對不合格供應商，撤銷其登錄。初期供應商開發時，經由市調小組協助提供市場調查，以能提供合規之原物料與工程廠商，進行風險評估，評估該廠商信用、品質等商業平等條件，針對合規供應商，舉行公開招標，進行詢比議價之程序。後續持續不定期向供應商進行必要的風險評估，評估的內容主要於提供原物料之品質優劣性、作業面安全控管是否合規與確實、交期是否準時、持續改善之達成度等，以確認雙方溝通順暢及未來永續合作之可能。



針對主要原、物料供應商，每年執行稽核評鑑一次，將評價等級區分為四級。2015 年供應商列入應稽核家數為 42 家，實際受稽核家數亦為 42 家，90 分以上者 35 家、80-89 分者 7 家，無供應商之評價低於 80 分。



信昌化工主要產品異丙苯、酚、丙酮、丙二酚、環己酮及馬林酐等，皆為重要之石化業中間原料，扮演中游供應者。從原物料廠商購買基礎化學原料後，由相關單位進行研發、調劑、生產、品管等製造工業用原料，提供與下游工業用戶。

主原料之供應以國內供應為優先，國外進口為輔，一則因國內供應採管線輸送，安全可靠，風險降低，二則是可避免如船期不準時及颱風到來時之短缺現象。現階段主原料—苯於國內以中油及中碳供應為主，供應量約 50%，丙烯中油供應量約佔 84%，均簽有長期合約供應。至於上述以外不足數量，為穩定可靠貨源，部分苯與主要貿易商簽定進口長約，採計價

目錄

關於報告書

董事長的話

1 • 公司概況

2 • 永續議題管理

3 • 公司治理

4 • 最佳職場

5 • 夥伴關係

5-1 供應鏈管理

5-2 客戶關係

6 • 環境保護

7 • 社會參與

8 • 附錄

公式供應，藉以反應行情，供應之數量、品質、付款均能符合雙方需要，供應交貨以來，尚稱順利，故未來將持續。正丁烷則與台塑簽訂年度供應合約，有助於生產線。

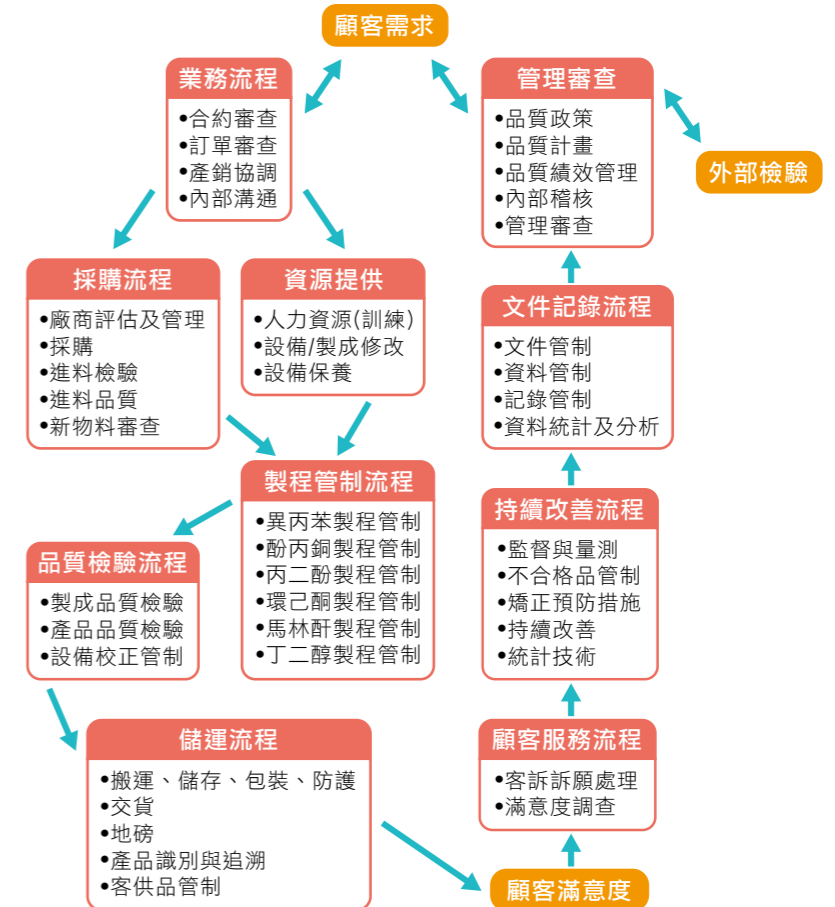
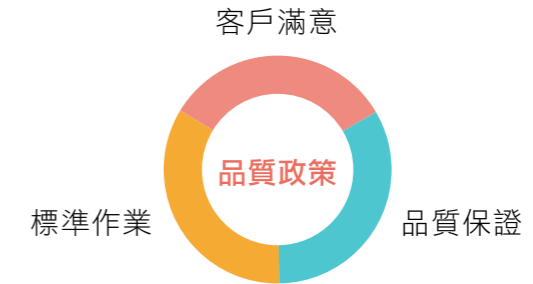
其他副原料及相關物料亦以國內採購為優先，積極推動採購國產化，在符合目標成本的前提下，秉持「就地開發、就近供應」原則，積極開發當地供應商，以創造地方就業機會與經濟繁榮。同時，為響應環保議題，除了自身致力於節能減排，向所屬供應商推廣 ISO 9001 品質管理系統、ISO 14001 環境管理系統、ISO 14064 溫室氣體盤查，以及職安衛等相關系統（CNS 15506、OHSAS 18001），督導其達到要求水平，希望能與供應商協同合作對環境盡一份力量。2015 年信昌化工主要原料過內外供應商如下表所示：

主要原料	國內外主要供應廠
苯	中油、中碳、三星、祺寶等
丙烯	中油、apex、trammo、丸紅、SK 等
正丁烷	台塑化
異丙苯	三井

5-2 客戶關係

產品品質管理

信昌化工品質管制辦法主要以客戶需求為依歸，將客戶滿意度及產品品質與安全列為主要目標，以系統化的作業流程，以確保產品品質：



目錄

關於報告書

董事長的話

1 • 公司概況

2 • 永續議題管理

3 • 公司治理

4 • 最佳職場

5 • 夥伴關係

5-1 供應鏈管理

5-2 客戶關係

6 • 環境保護

7 • 社會參與

8 • 附錄

產品保證與產品責任

信昌化工依 ISO 9001: 2008 建置品質管理系統，經由經濟部標準檢驗局輔導認證。從產品品質目標與允收標準設定，整合公司內各項資源與基礎建設，明確規畫實現產品的過程（品質計畫），以及將作業程序與工作說明書文件化，執行產品品質驗證，將各項品質監控、檢驗量測的數據予以紀錄，定期審核各項品質指標、品質持續改善成效、品質矯正與預防成效、顧客需求與滿意度。



信昌化工以顧客需求為導向，生產符合客戶約定之產品品質，結合供應商、協力廠商共同服務顧客。為提供客戶全方位之服務及保障，信昌化工針對客戶抱怨均即時與客戶進行充分溝通，瞭解客戶需求，定期於全面品質經營管理委員會會議、產銷會議及業務會議中檢討改進。

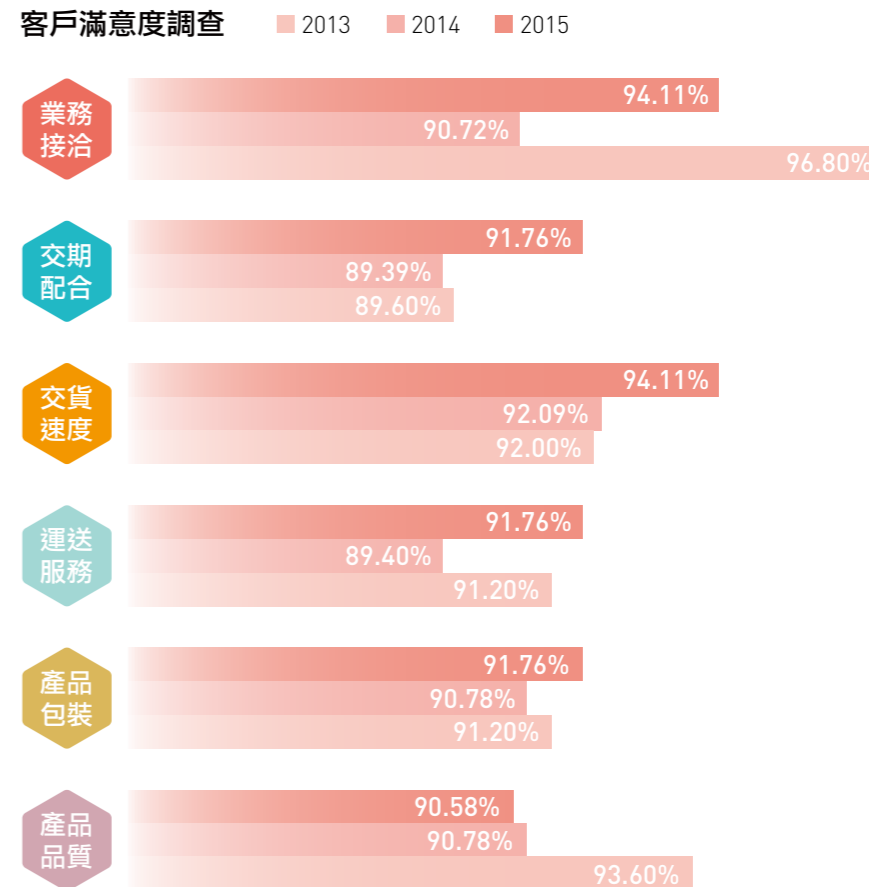
在產品責任方面，各項產品依據客戶標準規範，符合歐盟危害性物質限制指令（Restriction of the use of Hazardous Substance, RoHS）與高度關注的物質（Substance of Very High Concern, SVHC），也遵守政府規範之各項法令。

在產品安全標示方面，已針對異丙苯、酚、丙酮、丙二酚、環己酮、馬林酞、甲基苯乙烯等產品，依國內法令規定進行危害標示，製作安全資料表（SDS），資料表內容皆包含成分、危害辨識資料、儲存方法、安全處置事項及廢棄處置方法等，確實向客戶傳達產品安全相關資訊。

客戶滿意度

信昌化藉由發出客戶滿意度調查了解客戶對信昌化之期待，2015 年客戶總數為 96 家，回收之客戶滿意度調查問卷共 17 家，家數佔比為 17.7%，若以營收金額計算，回收問卷之比例則為 24.3%。

客戶滿意度調查



目錄

關於報告書

董事長的話

1 • 公司概況

2 • 永續議題管理

3 • 公司治理

4 • 最佳職場

5 • 夥伴關係

6 • 環境保護

6-1 環保投入

6-2 溫室氣體盤查

6-3 能源管理

6-4 水資源管理

6-5 空污及廢棄資源管理

6-6 環保違失

7 • 社會參與

8 • 附錄

6

環境保護

6-1 環保投入

6-2 溫室氣體盤查

6-3 能源管理

6-4 水資源管理

6-5 空污及廢棄

6-6 資源管理

6-7 環保違失

目錄

關於報告書

董事長的話

1 • 公司概況

2 • 永續議題管理

3 • 公司治理

4 • 最佳職場

5 • 夥伴關係

6 • 環境保護

6-1 環保投入

6-2 溫室氣體盤查

6-3 能源管理

6-4 水資源管理

6-5 空污及廢棄資源管理

6-6 環保違失

7 • 社會參與

8 • 附錄

6-1 環保投入

信昌化工深知環境污染防治之重要性，減少製造過程中污染量，每年投入預防、環境管理、廢棄物處置、廢氣排放處理及整治成本等相關成本，期望透過事前預防，降低廠區營運活動對周遭環境之影響。2015 年相關之環保投入經費如下表：

投入類別	項目	投入金額
預防及環境管理成本	專責人員訓練	122,500
	許可及查證作業	307,000
	污染防治設備購入	14,602,000
	污染物委外檢測	150,000
廢棄物處置、廢氣排放處理及整治成本	廢棄物清理及處理費用	24,240,000
	土壤及地下水污染整治費	4,692,673
	水質污染處理費用	3,304,476

6-2 溫室氣體盤查

全球溫室效應情況日趨嚴重，以及政府積極倡導企業溫室氣體盤查登錄，信昌化工 2015 年第二次推動 ISO 14064-1 組織型溫室氣體查證，獲得台灣檢驗科技股份有限公司 (SGS) 查證聲明書。

導入 ISO 14064-1 溫室氣體盤查，藉以明確掌握排放量，提升溫室氣體量化之環境完整性、溫室氣體量化之監督及報告之可信度，與推動溫室氣體計畫之發展與實施。信昌化工亦持續促進減少生產過程中所排放的溫

室氣體，以符合未來國內外溫室氣體管制之要求，為地球環境盡一份責任。本公司於廠內成立溫室氣體減量小組，委託外界輔導，蒐集廠內溫室氣體數據，尋求減量機會，經由節能、避免製造或使用溫室氣體及其他有效方法，逐步進行溫室氣體減量。另也密切注意溫室氣體未來之法規發展。

溫室氣體種類依 ISO 14064 定義包括二氧化碳 (CO₂)、甲烷 (CH₄)、氧化亞氮 (N₂O)、氟氫碳化物 (HFCs)、全氟碳化物 (PFCs)、六氟化硫 (SF₆) 等，溫室氣體盤查排放來源及範疇分類共有三種，而信昌化工溫室氣體排放以範疇 1 及範疇 2 為主。近年來之溫室氣體排放統計如下表所示：

歷年溫室氣體排放量 (單位：噸·二氧化碳當量) ■ 範疇一 ■ 範疇二



2015 年排放細項	CO ₂	CH ₄	N ₂ O	HFC
公噸 CO ₂ -e	250,616	73	198	0
百分比	99.89%	0.03%	0.08%	0.00%

目錄

關於報告書

董事長的話

1 • 公司概況

2 • 永續議題管理

3 • 公司治理

4 • 最佳職場

5 • 夥伴關係

6 • 環境保護

6-1 環保投入

6-2 溫室氣體盤查

6-3 能源管理

6-4 水資源管理

6-5 空污及廢棄資源管理

6-6 環保違失

7 • 社會參與

8 • 附錄

6-3 能源管理

信昌化工的林園廠於生產過程中使用的能源來源各有不同，主要包括天然氣、燃料油、蒸汽及外部供應之電力等不可再生能源。

信昌化工積極實施各項能源管理及節能措施，2015 年增設製程廢氣回收系統，預估每年可回收 1,195 GJ 熱能，降低溫室氣體二氧化碳排放量 9,644 噸。信昌化工未來將持續改善與提升廠區能源生產效率，以降低對全球氣候變遷造成的衝擊，善盡企業應有的環境責任。

林園廠 2015 年能源耗用量

項目	單位	2013 年	2014 年	2015 年
天然氣	千立方公尺	37,191	55,361	19,645
燃料油	公秉	51,853	52,332	38,190
電力	千度	231,800	256,976	232,228

採取節能方案而減少之能源消耗量 (GJ=10¹²)

項目	2013 年	2014 年	2015 年
燃料	0	85,030	1,195
電力	0	0	0
蒸氣	19,690	0	0

信昌化工全體同仁力行節約紙張及垃圾分類，除將垃圾分類資源與非資源兩類處理，同時鼓勵同仁自備杯具與環保筷，紙張則以雙面列印為主，避免浪費。



落實垃圾分類

- 非資源垃圾：塑膠袋等一般垃圾
- 資源垃圾：金屬、紙類、保特瓶等
- 定期抽查實際垃圾分類情形



減少紙張使用

- 定期檢視各廠用紙量，檢討異常使用
- 鼓勵使用電子郵件傳送資料或廢紙回收列印，減少紙張浪費
- 各影印機旁放置「廢紙回收區」，作為回收列印



設置資源再利用專區

- 設置「資源再利用專區」，集中及整理，避免放置雜亂，維護環境整體美觀



其他宣導措施

- 會議不主動提供紙杯
- 鼓勵同仁自備杯具、環保筷等
- 舊信封、紙箱回收再利用

6-4 水資源管理

信昌化工工業用水全為自來水，供水源為台水公司鳳山給水廠（鳳山水庫）。鳳山水庫共有 2 座水壩，一座是鳳山壩，另一座是二橋壩，水源約有 80% 來自東港溪，其餘 20% 來自高屏溪，水源保護管制區範圍廣達 275 公頃，含括高雄市林園區、大寮區及小港區，水庫集水面積 11.75 平

目錄

關於報告書

董事長的話

1 • 公司概況

2 • 永續議題管理

3 • 公司治理

4 • 最佳職場

5 • 夥伴關係

6 • 環境保護

6-1 環保投入

6-2 溫室氣體盤查

6-3 能源管理

6-4 水資源管理

6-5 空污及廢棄資源管理

6-6 環保違失

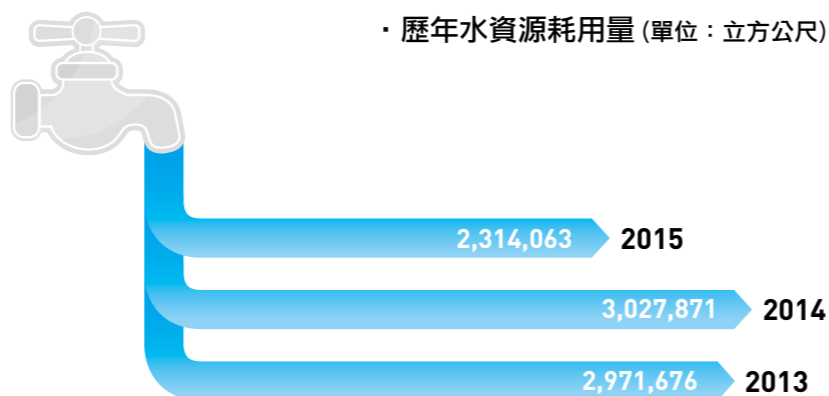
7 • 社會參與

8 • 附錄

方公里，水庫面積 74.9 公頃，儲水量達 870 萬公噸，在台灣水庫群中是屬於中小型水庫。

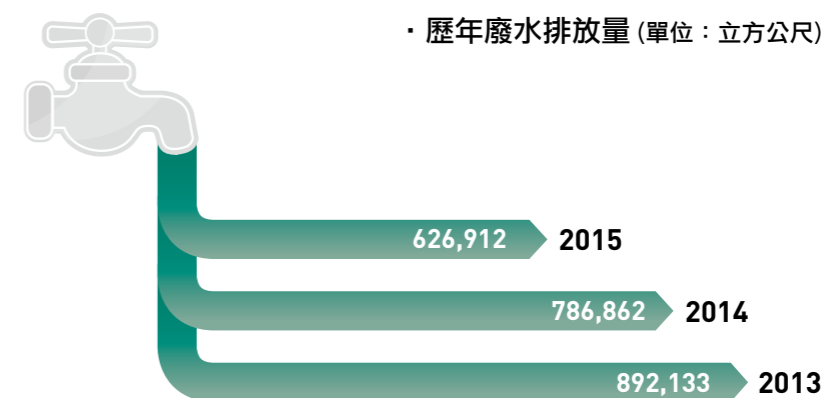
鳳山水庫主要供應林園工業區、大發工業區、臨海工業區使用，也少部分供應民間用水。有鑑於高雄市工業區為全台灣最大石化原料生產基地，對國家經濟影響甚鉅，其水源供應必須穩定，水質也有一定要求，因此，經濟部於 2004 年 12 月 23 日依據自來水法第十一條第一項辦理，公告「鳳山水庫自來水水質及水量保護區」。

信昌化工每日自台水公司之取水量為 9,600 立方公尺，深知在現今水資源有限條件下，致力於用水效率最佳化。信昌化工節水措施，將冷卻水塔冷卻，循環水的補水降低，提升冷卻水系統濃縮倍數至 5.5 倍，每日約可減少 100 噸的用水量。一併減低乾旱時期對工場所造成的生產衝擊。2015 年信昌化工實際用水統計如下圖所示：



廢水處理

廠區所排放之廢水，透過妥善廢水處理方法，使排放水質符合政府規定之放流水標準後，排放入林園工業區聯合汙水處理廠。同時，定期給予廢水處理部門及人員實施教育訓練，以維護周遭自然生態與社區環境為重要目標。



6-5 空污及廢棄資源管理

空氣污染防治

信昌化工 2015 年製程中主要排放氣體為氮氧化物、硫氧化物及揮發性有機化合物 (VOCs) 等，無臭氧層破壞物質、懸浮微粒等污染排放。

信昌化工空氣污染物排放採焚化熱處理方式，使用空氣污染防治處理設備，如蓄熱式燃燒器 (RTO)、排氣轉化器，搭配環保監測設備校驗計畫，確實執行設備保養、使各項設備皆能發揮最佳效能，落實污染防治工作。

目錄

關於報告書

董事長的話

1 • 公司概況

2 • 永續議題管理

3 • 公司治理

4 • 最佳職場

5 • 夥伴關係

6 • 環境保護

6-1 環保投入

6-2 溫室氣體盤查

6-3 能源管理

6-4 水資源管理

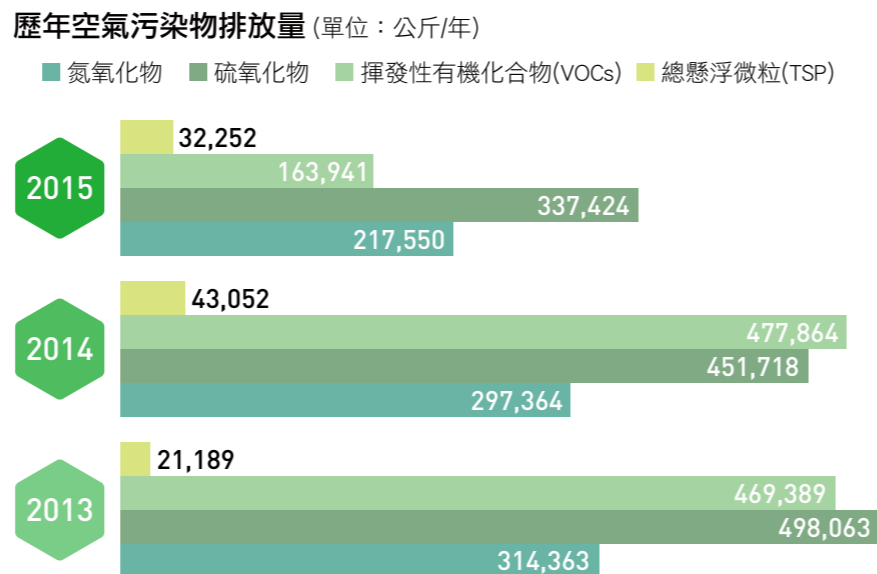
6-5 空污及廢棄資源管理

6-6 環保違失

7 • 社會參與

8 • 附錄

每年定期監測空污排放數值，以符合環保相關法規之排放標準，同時積極持續推動各種空氣污染減量的改善作業。2015年空氣污染排放物質統計如下圖所示：



廢棄物管理

信昌化工依「事業廢棄物管理作業程序」進行處理，確保生產過程盡可能減少對環境所造成之影響，每年亦將廠區廢棄物做適當分類收集，包含公告再利用、焚化、物理處理、熱處理、掩埋等處置方法，再委託合格的廢棄物處置承包商，進行後續清除處理工作，未來信昌化工亦持續以減少廢棄物產生、提升廢棄物再利用為方向。2015年無害廢棄物統計如下表所示：

處置方法	類別	總量 (公噸/月)	決定方式
焚化	廢塑膠混合物	5	由廢棄物處置承包商提供的資訊
	生活垃圾	10	
	廢木材混合物	1	
	廢木材棧板	3	
	爐渣	5	
	其他非單一有害廢觸媒或其混合物	1	
	廢油混合物	1	
	廢離子交換樹脂	29	
公告再利用	廢活性碳	532	
物理處理	其他未歸類之一般事業廢棄物	1	
熱處理	含貴金屬之廢觸媒	10	
掩埋	廢保溫材料	1	
	有機性汙泥	137	
	無機性汙泥	1	
	非有害油泥	1	
	汙泥混合物	1	
	其他廢玻璃	1	
	廢耐火材	1	

目錄

關於報告書

董事長的話

1 • 公司概況

2 • 永續議題管理

3 • 公司治理

4 • 最佳職場

5 • 夥伴關係

6 • 環境保護

6-1 環保投入

6-2 溫室氣體盤查

6-3 能源管理

6-4 水資源管理

6-5 空污及廢棄資源管理

6-6 環保違失

7 • 社會參與

8 • 附錄

6-6 環保違失

信昌化工 2015 年無重大之油料、燃料、廢棄物、化學物質等洩漏情形，在環保方面，總計有 4 項罰款。信昌化工立即進行改善，加強相關安全措施，以避免類似事件再次發生。

日期	事項	罰鍰(新台幣)	因應改善措施
2/26	環保局稽查有製程廢氣排入廢氣燃燒塔進行燃燒。	200,000	妥善管理製程廢氣流向，並將多餘製程廢氣導入鍋爐燃燒。
3/20	經環保局稽查 M01 製程設備元件 VOC 淨檢測值大於 2,000 ppm，超過「揮發性有機物空氣污染管制及排放標準」規定標準。	100,000	訂定 VOCs 自主管理計及檢測計畫。
11/27	環保局稽查空污專責人員離職未向環保局申請變更專責人員。	200,000	設置另一位有專業證照的空污專責人員並實施代理人制度。
12/9	經環保局稽查事業廢棄物有機性汙泥露天貯存未有防止雨水、地面水流入、滲透及污染地面。	6,000	增加汙泥清除頻率，減少汙泥貯存在戶外時間。

歷年受處罰次數之統計

項目	2013 年	2014 年	2015 年
違反法規類別	空污	空污	空污、廢棄物
件數	8	8	4
罰款金額	2,125,000	1,400,000	506,000

目錄

關於報告書

董事長的話

1 • 公司概況

2 • 永續議題管理

3 • 公司治理

4 • 最佳職場

5 • 夥伴關係

6 • 環境保護

7 • 社會參與

7-1 社會溝通

7-2 社會關懷與回饋

8 • 附錄

7

社會參與

7-1 社會溝通

7-2 社會關懷與回饋

目錄

關於報告書

董事長的話

1 • 公司概況

2 • 永續議題管理

3 • 公司治理

4 • 最佳職場

5 • 夥伴關係

6 • 環境保護

7 • 社會參與

7-1 社會溝通

7-2 社會關懷與回饋

8 • 附錄

7-1 社會溝通



信昌化工每年針對廠區周遭空氣品質、水質、噪音等監測，以降低廠區日常營運活動對附近居民、社區造成的影響，減少居民對廠區周圍的空氣、水質等疑慮。

信昌化工訂定環安衛溝通管理程序，以明確管理廠內外環安衛活動訊息之溝通、參與及諮商。有關外部廠商、周界鄰居、鄰近工場、環保團體、勞工團體、政府機構等外部單位對林園廠環境及安全衛生議題上之抱怨情形時，統一由環保課／工安課負責執行溝通事宜，必要時可尋求其他單位之協助。各項內外部溝通須填載於環安衛訊息與溝通紀錄一覽表，或以會議記錄、訓練記錄等形式呈現與留存，做為紀錄與後續檢討之用。內外部溝通（包含抱怨）應於勞工安全衛生委員會、勞資會議、管理階層審查會議等會議進行檢討，追蹤其處理結果與改善情況。

信昌化工亦給予周遭居民相關溝通管道與申訴機制，透過投訴處理流程，以維護居民權益，提供適當解決之道，2015年度無相關之申訴案件。

7-2 社會關懷與回饋

信昌化工秉持回饋社會之理念，積極參與公益活動，同時對於社區建設以及相關發展支予以補助，地方上節慶活動、廟宇活動亦給予支持與贊助。廠區周遭環境定期實施維護、整理消毒工作，以確保社區環境衛生，2015年投入社會關懷之費用約146萬元。



目錄

關於報告書

董事長的話

1 • 公司概況

2 • 永續議題管理

3 • 公司治理

4 • 最佳職場

5 • 夥伴關係

6 • 環境保護

7 • 社會參與

8 • 附錄

GRI G4 指標對照表

8

附錄

GRI G4 指標對照表

目錄

關於報告書

董事長的話

1 • 公司概況

2 • 永續議題管理

3 • 公司治理

4 • 最佳職場

5 • 夥伴關係

6 • 環境保護

7 • 社會參與

8 • 附錄

GRI G4 指標對照表

GRI G4 指標對照表

一般標準揭露

一般標準揭露	說明	對應章節或備註 (含省略說明)	頁碼
策略與分析			
G4-1	提供組織最高決策者的聲明（如 CEO、董事長或等同的高階職位者），內容包含判斷與組織相關的永續性議題，及針對這些對組織具相關性的面向提出永續性策略	董事長的話	2
G4-2	描述關鍵衝擊、風險及機會	3-6 風險管理	21
組織概述			
G4-3	說明組織名稱	關於報告書	1
G4-4	說明主要品牌、產品與服務	1-1 信昌化工概況	4
G4-5	說明組織總部所在位置	1-1 信昌化工概況	4
G4-6	組織營運所在的國家數量及國家名（包括主要營運所在國或與永續發展議題有關的所在國）	1-1 信昌化工概況	4
G4-7	所有權的性質與法律形式	1-1 信昌化工概況	4
G4-8	說明組織所提供服務的市場（包含地理細分、所服務的行業、客戶 / 受惠者的類型）	1-1 信昌化工概況 1-2 產品介紹	4 7
G4-9	說明組織規模，包括員工總人數、營運據點總數、淨銷售額、按債務和權益區分的資本總額、提供產品或服務的數量	1-1 信昌化工概況 1-2 產品介紹 1-3 財務績效	4 8 9
G4-10	依聘僱合約與性別報告員工總數	4-1 人力資源	24
G4-11	受集體協商協定保障之總員工數比例	4-1 人力資源	24

目錄

關於報告書

董事長的話

1 • 公司概况

2 • 永續議題管理

3 • 公司治理

4 • 最佳職場

5 • 夥伴關係

6 • 環境保護

7 • 社會參與

8 • 附錄

GRI G4 指標對照表

一般標準揭露	說明	對應章節或備註 (含省略說明)	頁碼
G4-12	描述組織的供應鏈	1-2 產品介紹 5-1 供應鏈管理	7-8 34-35
G4-13	報告期間有關組織規模、結構、所有權或供應鏈的任何重大變化	本年度無此情事	-
G4-14	說明組織是否具有因應相關之預警方針或原則	3-6 風險管理	20
G4-15	列出經組織簽署認可，而由外部所制定的經濟、環境與社會規章、原則或其他倡議	無簽訂相關倡議	-
G4-16	列出組織參與的公協會（如產業公協會）和國家或國際性倡議組織的會員資格	為台灣區石油化學工業同業公會之會員	-
鑑別重大考量面與邊界			
G4-17	列出組織合併財務報表或等同文件中所包含的所有實體	1-1 信昌化工概況	4
G4-18	界定報告內容和考量面邊界的流程	2-1 重大性議題回應	11
G4-19	列出所有在界定報告內容過程中所鑑別出的重大考量面	2-4 報告書邊界	13
G4-20	針對每個重大考量面，說明組織內部在考量面上的邊界	2-4 報告書邊界	14
G4-21	針對每個重大考量面，說明組織外部在考量面上的邊界	2-4 報告書邊界	14
G4-22	說明對先前報告書中所提供之任何資訊有進行重編的影響及原因	本年度無此情事	-
G4-23	說明和先前報告期間相比，在範疇與考量面邊界上的顯著改變	本年度無此情事	-
利害關係人議合			
G4-24	列出組織進行議合的利害關係人群體	2-2 利害關係人溝通	11
G4-25	就所議合的利害關係人，說明鑑別與選擇的方法	2-2 利害關係人溝通	11
G4-26	說明與利害關係人議合的方式，包含依不同利害關係群體及形式的議合頻率，並說明任何的議合程序是否特別為編製此報告而進行	2-2 利害關係人溝通	12

目錄

關於報告書

董事長的話

1 • 公司概况

2 • 永續議題管理

3 • 公司治理

4 • 最佳職場

5 • 夥伴關係

6 • 環境保護

7 • 社會參與

8 • 附錄

GRI G4 指標對照表

一般標準揭露	說明	對應章節或備註 (含省略說明)	頁碼
G4-27	說明經由利害關係人議合所提出之關鍵議題與關注事項，以及組織如何回應這些關鍵議題與關注事項，包括透過報告。說明提出每一關鍵議題與關注事項的利害關係人群體	2-2 利害關係人溝通	12
報告書基本資料			
G4-28	所提供資訊的報告期間	關於報告書	1
G4-29	上一次報告的日期	關於報告書	1
G4-30	報告週期	關於報告書	1
G4-31	提供可回答報告或內容相關問題的聯絡人	關於報告書	1
G4-32	說明組織選擇的「依循」選項	依循 GRI G4 核心揭露選項	-
G4-33	說明組織為報告尋求外部保證 / 確信的政策與現行做法	本報告書無外部保證 / 確信	-
治理			
G4-34	說明組織的治理結構，包括最高治理機構的委員會。鑑別哪些委員會分別負責經濟、環境及社會衝擊的決策	3-1 公司治理架構	16-18
G4-38	說明最高治理機構及其委員會的組成	3-1 公司治理架構	16-18
倫理與誠信			
G4-56	描述組織之價值、原則、標準和行為規範，如行為準則和倫理守則	3-3 職業道德與法規遵循	18-19

目錄

關於報告書

董事長的話

1 • 公司概況

2 • 永續議題管理

3 • 公司治理

4 • 最佳職場

5 • 夥伴關係

6 • 環境保護

7 • 社會參與

8 • 附錄

GRI G4 指標對照表

特定標準揭露

重大考量面	指標	說明	對應章節或備註 (含省略說明)	頁碼
經濟指標				
經濟績效	DMA			18
	G4-EC1	組織所產生及分配的直接經濟價值	1-3 財務績效	9
	G4-EC3	組織確定福利計畫義務的範圍	4-3 薪酬福利	27
環境指標				
能源	DMA			20、39
	G4-EN3	組織內部的能源消耗量	6-3 能源管理	39
	G4-EN6	減少能源的消耗	6-3 能源管理	39
水	DMA			20、39
	G4-EN8	依來源劃分的總取水量	6-4 水資源管理	40
排放	DMA			20、38、 40-41
	G4-EN15	能源間接溫室氣體排放量 (範疇一)	6-2 溫室氣體盤查	38
	G4-EN16	能源間接溫室氣體排放量 (範疇二)	6-2 溫室氣體盤查	38
	G4-EN21	氮氧化物、硫氧化物和其他顯著氣體的排放	6-5 空污及廢棄資源管理	41
廢汙水及廢棄物	DMA			20、 40-41
	G4-EN22	依水質及排放目的地所劃分的總排放水量	6-4 水資源管理	40
	G4-EN23	按類別及處置方法劃分的廢棄物總重量	6-5 空污及廢棄資源管理	41

目錄

關於報告書

董事長的話

1 • 公司概況

2 • 永續議題管理

3 • 公司治理

4 • 最佳職場

5 • 夥伴關係

6 • 環境保護

7 • 社會參與

8 • 附錄

GRI G4 指標對照表

重大考量面	指標	說明	對應章節或備註 (含省略說明)	頁碼
產品和服務	DMA			35-36
	G4-EN27	降低產品和服務對環境衝擊的程度	5-2 客戶關係	36
法規遵循	DMA			42
	G4-EN29	違反環境法律和法規被處巨額罰款的金額，以及所受罰款以外之制裁的次數	6-6 環保違失	42
整體情況	DMA			38
	G4-EN31	按類別說明總環保支出及投資	6-1 環保投入	38
環境問題 申訴機制	DMA			44
	G4-EN34	經由正式申訴機制立案、處理和解決的環境衝擊申訴之數量	本年度無此情事	-
勞工實務與尊嚴勞動指標				
勞僱關係	DMA			24
	G4-LA1	按年齡組別、性別及地區劃分新進員工和離職員工的總數及比例	4-1 人力資源	24
	G4-LA2	按重要營運據點劃分，只提供給全職員工的福利	4-3 薪酬福利	27
	G4-LA3	按性別劃分，育嬰假後復職和留任的比例	4-3 薪酬福利	27
職業健康與安全	DMA			
	G4-LA6	按地區和性別劃分的工傷類別、工傷頻率、職業病、損失日數比例及缺勤率，以及因公死亡事故總數	4-4 安全管理	30
訓練與教育	DMA			
	G4-LA9	按性別和員工類別劃分，每名員工每年接受訓練的平均時數	4-2 人才培育	25
勞工實務問題 申訴機制	DMA			27
	G4-LA16	經由正式申訴機制立案、處理和解決的勞工實務申訴的數量	本年度無此情事	-

目錄

關於報告書

董事長的話

1 • 公司概況

2 • 永續議題管理

3 • 公司治理

4 • 最佳職場

5 • 夥伴關係

6 • 環境保護

7 • 社會參與

8 • 附錄

GRI G4 指標對照表

重大考量面	指標	說明	對應章節或備註 (含省略說明)	頁碼
人權指標				
不歧視	DMA			27
	G4-HR3	歧視事件的總數，以及組織採取的改善行動	本年度無此情事	-
童工	DMA			24
	G4-HR5	已發現具有嚴重使用童工風險的營運據點和供應商，以及採取有助於杜絕使用童工的行動	本年度無此情事	-
人權問題 申訴機制	DMA			27
	G4-HR12	經由正式申訴機制立案、處理和解決的人權問題申訴的數量	本年度無此情事	-
社會指標				
法規遵循	DMA			19
	G4-S08	違反法規被處巨額罰款的金額，以及所受罰款以外之制裁的次數	本年度無此情事	
社會衝擊問題 申訴機制	DMA			44
	G4-S011	經由正式申訴機制立案、處理和解決的社會衝擊申訴之數量	本年度無此情事	
產品責任指標				
產品及服務標示	DMA			36
	G4-PR3	依組織資訊與標示程序所劃分的產品與服務資訊種類，以及需要符合此種資訊規定的重要產品及服務類別的百分比	5-2 客戶關係	36
	G4-PR4	依結果類別劃分，違反商品與服務資訊標示的法規及自願性規範之事件數量	本年度無此情事	-
	G4-PR5	客戶滿意度調查的結果	5-2 客戶關係	36
法規遵循	DMA			35-36
	G4-PR9	因產品與服務的提供與使用而違反法律和規定被處巨額罰款的金額	本年度無此情事	-



信昌化學工業股份有限公司
Taiwan Prosperity Chemical Corporation

<http://www.tpcc.com.tw/>

